



Journal d'été Correspondance Solidaire

Août 2021



Parfois les liens du cœur sont aussi forts et importants que les liens du sang. Vous êtes pour moi comme une seconde famille, et je vous aime tout simplement.

Keeping Fight



L'amour est le plus puissant, comme le plus doux des liens, qui unissent entre elles les créatures humaines !
Johann Wolfgang von Goethe

Préface

« La première chose que la peste apporta à nos concitoyens fut l'exil. » selon Albert Camus dans La Peste. Si la Covid19 comme la peste sont deux épidémies historiques, il n'en demeure pas moins que le constat littéraire est à nuancer.

Si les médias ont beaucoup parlé de notre génération comme étant la génération Covid, je voudrais à travers cette préface vous démontrer comme le soulignent plusieurs porte-paroles de notre génération que nous sommes une génération engagée, altruiste et solidaire. Pendant les confinements successifs de nombreuses actions ont vu le jour, des actions pour lutter contre les violences intrafamiliales, pour sensibiliser contre les violences sexuelles ou encore pour favoriser le lien entre les générations. C'est dans ce dernier cadre que j'ai initié Correspondance Solidaire.

Profondément touchés par l'isolement des personnes âgées en établissement, 50 étudiants de toute la France se sont mobilisés pour écrire des lettres, apporter une vision et partager un morceau de leur vie. Depuis près de 10 mois, des centaines de lettres ont été envoyées, des milliers de souvenirs sont ancrés pour chacun d'entre nous et de belles relations se sont installées.

On oppose souvent nos générations dites « X » et « Y », mais au gré des échanges, plus de points communs que de divergences sont apparus, Correspondance Solidaire a pour ambition de rassembler nos générations sous le prisme de la transmission, transmission du savoir, de l'histoire et des valeurs communes. Nous croyons en la complémentarité de nos générations, en la complémentarité de nos expériences, de nos vies, de nos parcours.

C'est ainsi que nous vous proposons un journal composé de jeux divers et d'activités auxquels vos résidents pourront participer. Sous le chaperonnage de Coralie FAVEYRIAL, nous avons eu à cœur de partager quelques-uns de nos jeux favoris, de nos connaissances respectives et de nos passions.

Nous espérons que ce premier numéro vous plaira, en tout cas nous avons pris énormément de plaisir à le rédiger.

Nous nous tenons à votre entière disposition pour toute remarque que vous jugerez bon de nous apporter à ce sujet.

Emilie LACOMBRADÉ, fondatrice de Correspondance Solidaire

L'intergénérationnel est une chance pour chacun d'entre vous alors développons-là !



correspondancesolidaire@gmail.com



Correspondance Solidaire



@correspondancesolidaire

PRÉSENTATION DE L'EQUIPE



Bonjour à tous ! Je m'appelle Justine, j'ai 20ans. J'habite en Savoie depuis peu de temps, mais j'ai grandi en Haute-Loire.

Je vais être étudiante à Caen en Master à la rentrée de septembre dans le domaine de la géographie et de l'aménagement du territoire.

Je suis passionnée d'escalade, de randonnée, de musique et de lecture.

Bonne lecture de ce journal à vous ! J'espère que vous passerez un agréable moment en compagnie de nos écrits.

PRÉSENTATION DE L'EQUIPE



Bonjour à tous, je m'appelle Emilie LACOMBRADE.
Agée de 20 ans, j'ai créé le mouvement
"Correspondance Solidaire" en novembre 2020. Je
suis étudiante en Droit et je me destine à une carrière
auprès des personnes âgées en établissement de
santé.

PRÉSENTATION DE L'EQUIPE



Bonjour, je m'appelle Andr  a Olascuaga et j'ai 20 ans. Je d  bute en septembre, la troisi  me ann  e de ma licence de Droit    Montpellier. Je suis n  e en Afrique, au S  n  gal ainsi j'ai tr  s vite pris go  t aux voyages et    la d  couverte de diff  rentes cultures. Je suis   galement tr  s attach  e    la c  te ouest,   tant originaire de Saint-Jean-de-Luz. J'ai tr  s vite   t   int  ress  e par ce mouvement de correspondance, puisque le partage et l'  change m'ont toujours guid  . De ce fait, j'esp  re que ce journal permettra de vous divertir !

PRÉSENTATION DE L'EQUIPE



Bonjour, je m'appelle Sarah Florent, j'ai 21 ans et je suis étudiante en troisième année de droit. J'ai longtemps fait du théâtre et du tennis même si depuis que j'ai commencé mes études supérieures j'y consacre beaucoup de mon temps. J'avais à coeur de rejoindre "Correspondance Solidaire" afin d'apporter de la joie et du soutien aux personnes résidant en EHPAD avec lesquelles nous communiquons. J'espère ainsi que vous prendrez du plaisir à consulter ce journal !

PRÉSENTATION DE L'EQUIPE



Bonjour, je m'appelle Marine et j'ai 24 ans. Après avoir fait des études de littérature, je travaille maintenant dans l'enseignement. J'aime particulièrement voyager, rencontrer de nouvelles personnes et lire.

PRÉSENTATION DE L'EQUIPE



Bonjour, je m'appelle Clémence Grovel, j'ai 23 ans et je suis en Master 2 Théâtre et Spectacle Vivant à Montpellier. Je suis originaire de Haute-Loire en Auvergne. Eh dehors des études, je pratique la danse, je fais du bénévolat dans une épicerie solidaire et du babysitting. Mais ce qui m'intéresse le plus c'est le milieu de la culture: j'aime participer à des festivals, assister à des pièces de théâtre, aller au cinéma, organiser des événements, aller à des concerts, etc... !

PRÉSENTATION DE L'EQUIPE



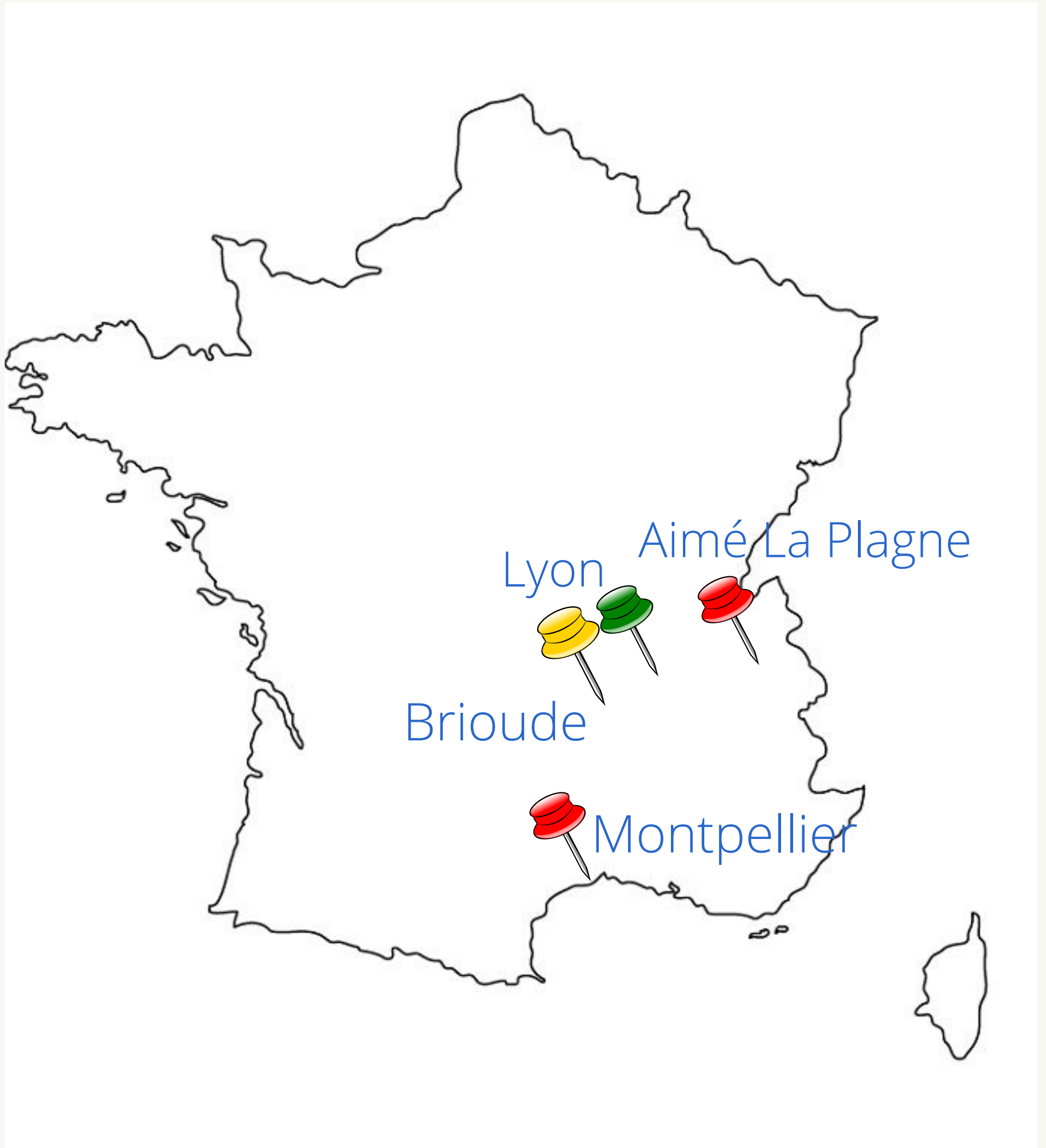
Bonjour, je m'appelle Coralie et j'ai 23 ans. Je suis originaire de Montbrison (Loire) et je suis actuellement étudiante en Master 2 à Lyon. Mes études sont portées sur le management de la qualité dans les industries pharmaceutiques.

J'apprécie particulièrement la randonnée, les voyages, l'équitation, la musique et la découverte de nouvelles activités...

Avec l'ensemble de l'équipe, nous avons à cœur de vous proposer ce journal, basé sous le signe du partage et du divertissement.

Très bonne découverte à vous, et à bientôt ! Je vous embrasse.

D'où sommes-nous ?



Nous avons hâte
de vous
rencontrer !



SOMMAIRE

Journal d'été

Août 2021

PARTIE 1: ACTUALITES

Page 14: Trois
bonnes nouvelles
Page 16: Parc de
Prabouré

PARTIE 4: ACTIVITÉS ET JEUX

Page 55: Chanson à
trous
Page 56: Devinette
Lieu
Page 57: Qui est-ce ?
Page 58: Mots
croisés
Page 60: Mots
cachés

PARTIE 2: VOYAGES ET DECOUVERTES

Page 19: Escale n°1
en Savoie
Page 30: Escale n°2
en Irlande

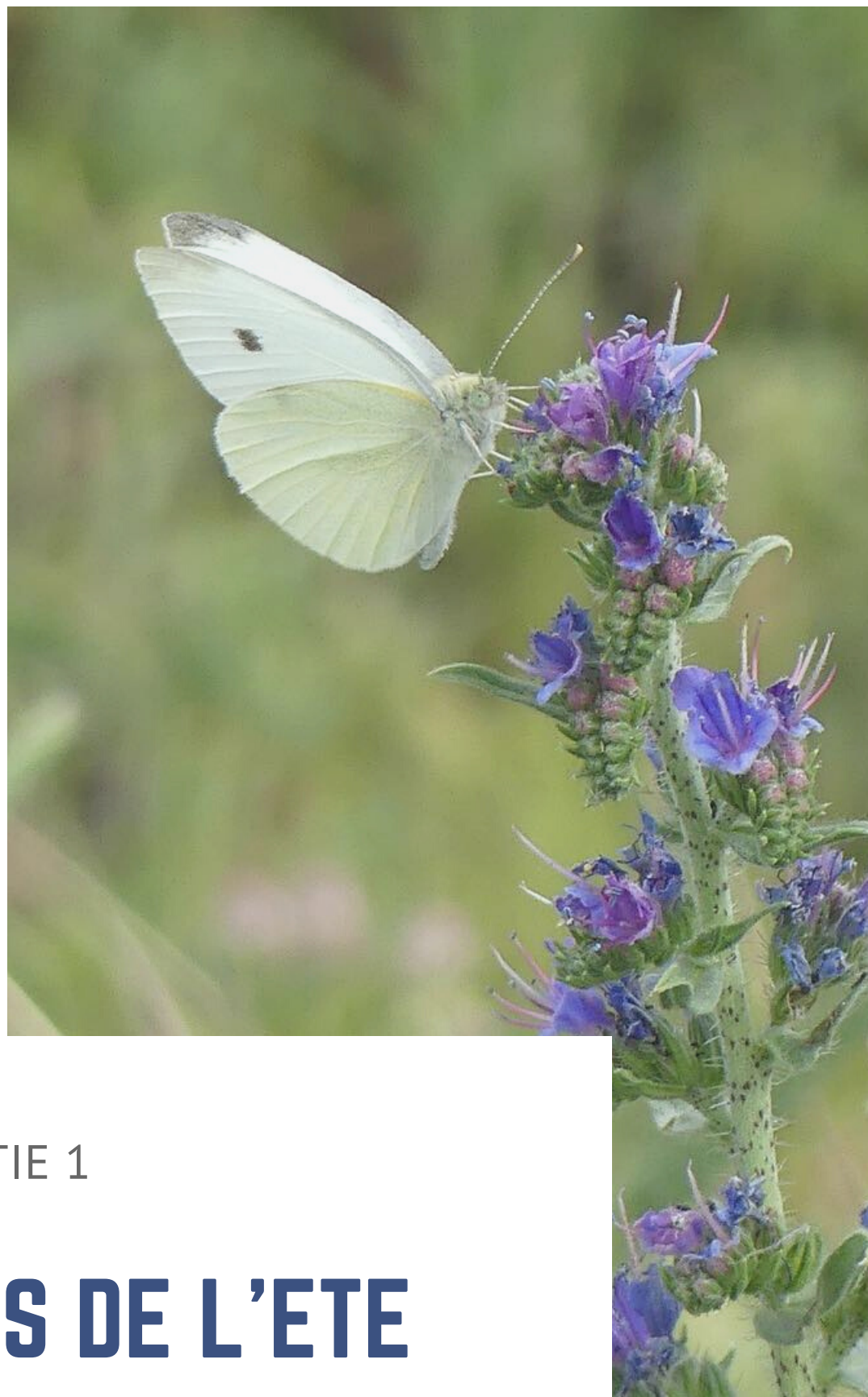
REMERCIEMENTS

Page 61

PARTIE 3: CULTURE

Page 48: Profil du
mois

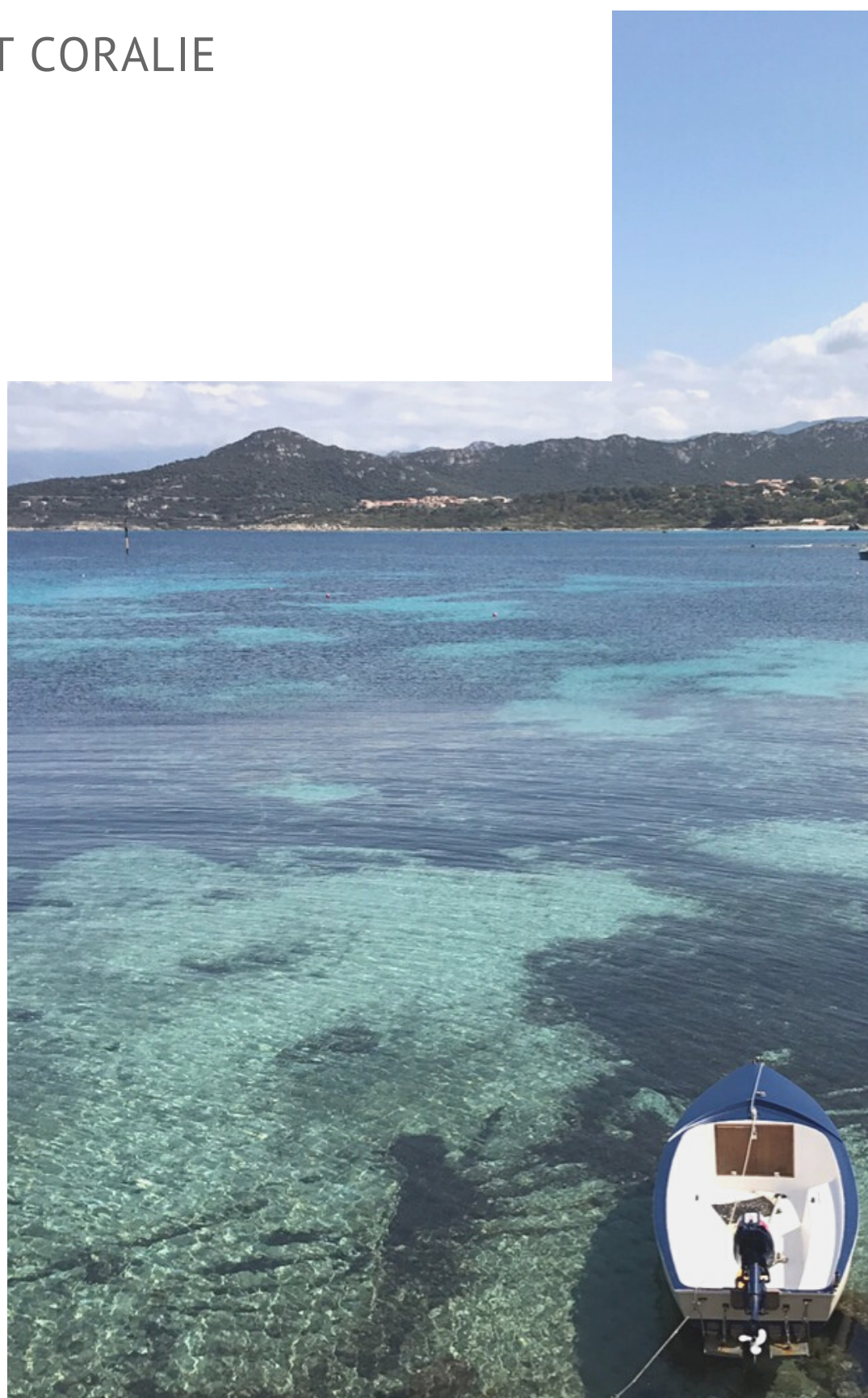
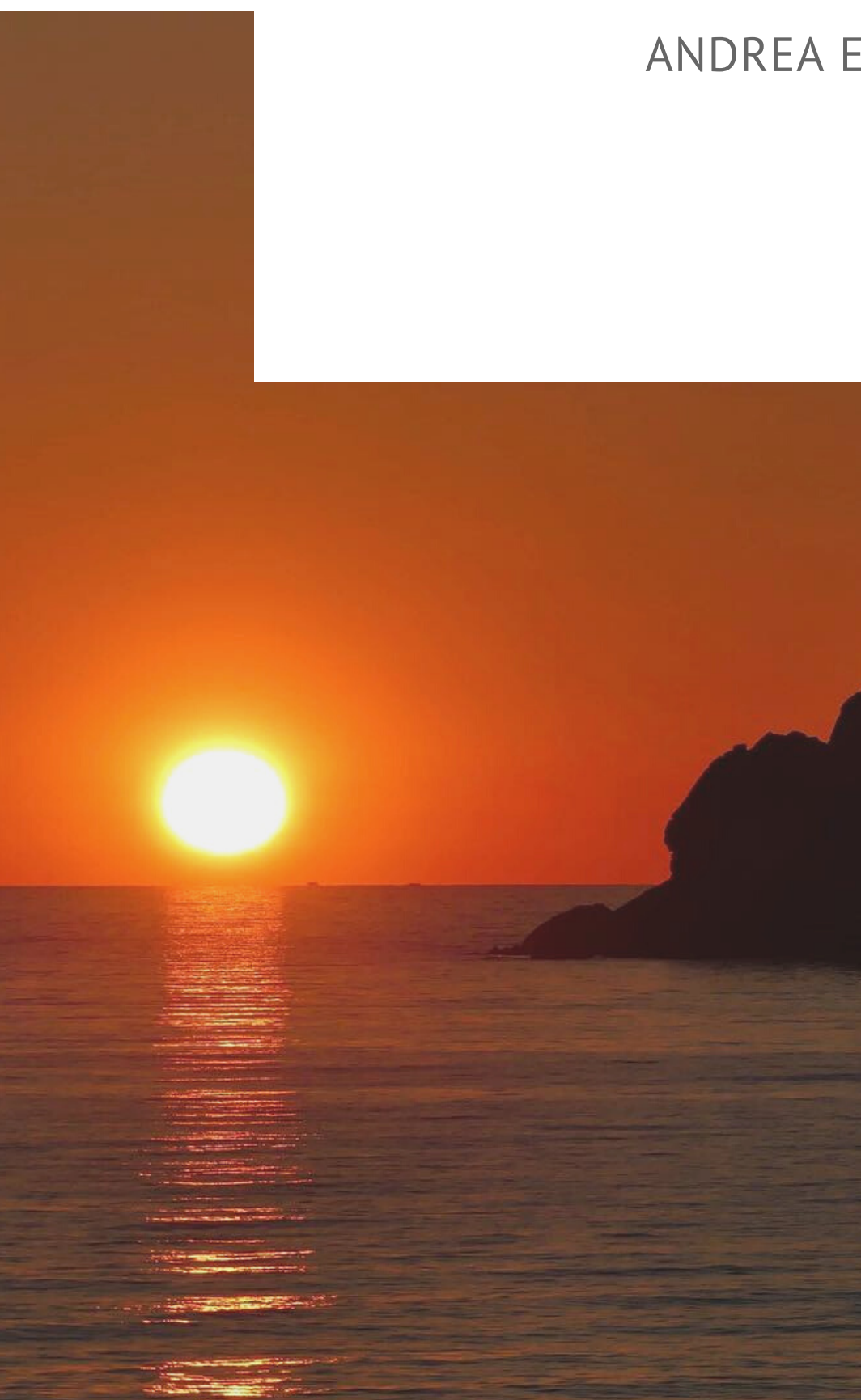
Page 51: Les
dances de société



PARTIE 1

ACTUALITES DE L'ETE

ANDREA ET CORALIE



TROIS BONNES NOUVELLES

1



Stéphane Lamart aux côtés de Nicole Gauthier – 2021

En Essonne, Nicole Gauthier, 84 ans, lègue sa maison à l'association Stéphane Lamart. Très sensible à la cause animale, cette dernière souhaitait que sa maison devienne un refuge pour chats, un très beau geste pour la protection des animaux.

Ce n'est pas la première fois que Nicole Gauthier s'investit, en effet, elle avait créé une association de défense des animaux en 1983.

2

À Redon, dix jeunes du pays mènent depuis mai 2021, une action de solidarité envers les seniors. Ils souhaitent participer à la lutte contre l'isolement des personnes âgées portée par l'association Unis-cité. Des visites de courtoisie avec des ateliers collectifs sont mises en place mais également des balades sur le site du Transfo sont organisées pendant six mois.

Les dix jeunes du pays de Redon – 2021



3

E. Leclerc lance l'opération « Nettoyons la nature ». En effet, cela fait 24 ans que ces centres agissent en faveur de l'environnement en nettoyant des sites urbains ou naturels dégradés. Déjà des centaines de milliers de volontaires se sont investis, une solidarité remarquable et d'autant plus attendue avec la crise sanitaire et les diverses difficultés rencontrées par la pollution suite aux incivilités passant par le jet des masques dans les rues.



Illustration de KANAKO

Article écrit par Andrea OLASCUAGA
Le 06 juillet 2021

La station de Prabouré

Le plus haut toboggan sec de France



Au travers de cet article, je souhaiterais vous présenter, via des souvenirs et des photos personnelles, une jolie station située à Saint-Anthème (Puy-de-Dôme): le parc d'activités de montagne de Prabouré.

Située à 1250m, la station se prépare à accueillir une nouvelle activité estivale. Au milieu des sapins auvergnats, une "tour-toboggan" en bois de plus de 30 mètres de haut va voir le jour.

Cette tour sera équipée d'un observatoire permettant d'admirer un très large panorama à 360 degrés: la vallée, les Hautes-Chaumes, Mont du Pilat...



Photo de la maquette issue du compte Facebook de la station



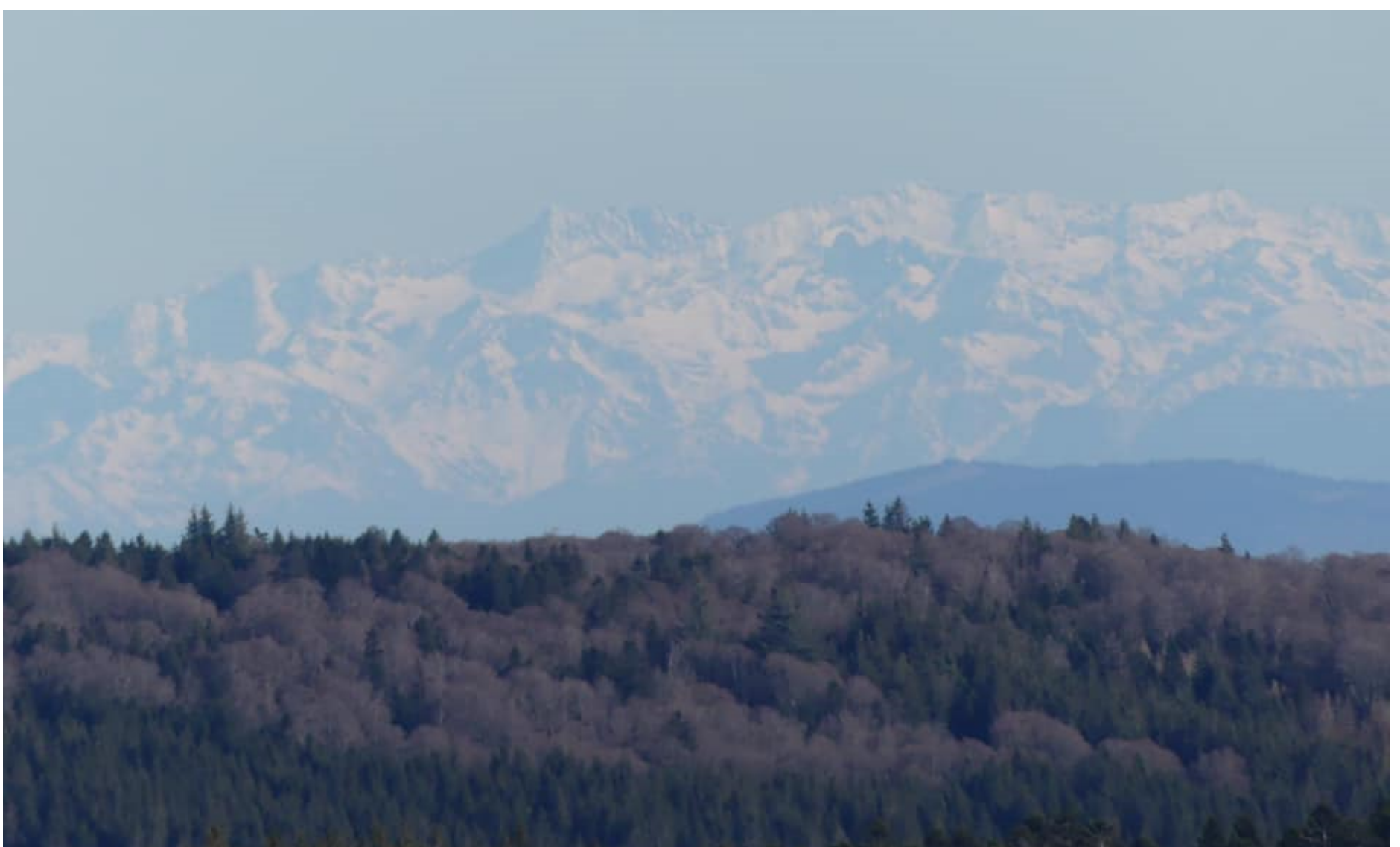
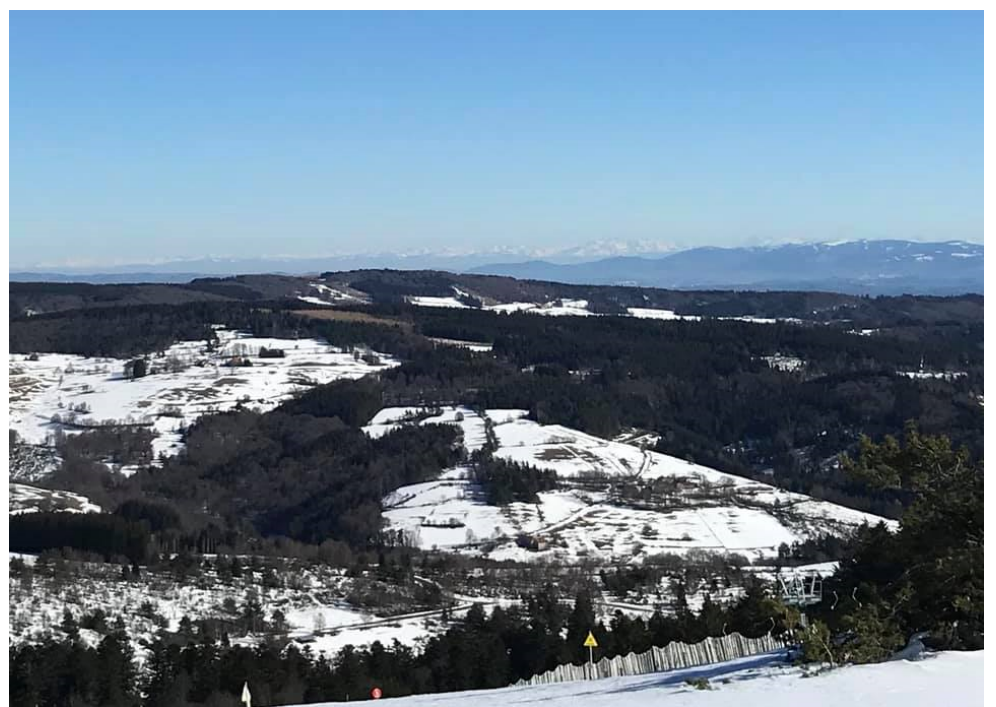
Village de Saint-Anthème sous la neige

La station de Prabouré et ses activités.

En hiver, la station propose des pistes de descente et de nombreuses pistes de ski de fond. Dans un cadre enchanteur et familial, nous pouvons dévaler les pistes pour le plus grand bonheur des petits et des grands :)

Pendant la saison estivale, nous pouvons retrouver différentes activités: une tyrolienne géante (la plus haute du massif central ! accochez-vous bien !), des trottinettes et voitures de descente, rando-ferrata, des balades à poneys, un parcours "Filets enchanteurs" dans les arbres, la Grotte de Prabourix...

Il est également possible de rejoindre des sentiers pédestres et de VTT, qui vous permettront de découvrir le site de Prabouré et les Hautes-Chaumes. Les paysages sont magnifiques. Par temps clair, il est même possible de voir la chaîne des Alpes !



Massif des Alpes vu de la station

Article écrit par Coralie
Le 20 juillet 2021



PARTIE 2

Voyages et découvertes

JUSTINE ET MARINE



Escale N°1: La Savoie, un territoire plein de ressources à offrir

Introduction

J'AI RÉCEMMENT DÉMÉNAGÉ EN SAVOIE, DANS LA VALLÉE DE LA TARENTAISE, PLUS PRÉCISÉMENT DANS LE SECTEUR DE LA VILLE D'AIME ET DES STATIONS DE SKI DE LA PLAGNE. JE SOUHAITAIS VOUS PARTAGER MES DÉCOUVERTES, LES ÉVÈNEMENTS DU COIN ET LES INCONTOURNABLES DE LA RÉGION DANS CET ARTICLE.



Escale N°1: La Savoie, un territoire plein de ressources à offrir

Un territoire attirant les sportifs de toutes saisons et de tous horizons

LES ALPES ET LA SAVOIE SONT CONNUS POUR POSSÉDER DE GRANDS DOMAINES, IDÉAUX POUR LA PRATIQUE DES SPORTS D'HIVER. LA TRADITIONNELLE PRATIQUE DU SKI ALPIN EST DÉSORMAIS ACCOMPAGNÉE DE CELLES DU SNOWBOARD, DU SKI DE RANDONNÉE, DU SKI DE FOND ET DE LA RANDONNÉE EN RAQUETTES, POUR NE CITER QUE CELLES-CI. CES PRATIQUES SE DÉVELOPPENT FORTEMENT CES DERNIÈRES ANNÉES POUR PROPOSER UNE OFFRE TOURISTIQUE TOUJOURS PLUS DIVERSE, AFIN DE RÉPONDRE AUX ATTENTES DES VISITEURS QUI SONT TOUJOURS PLUS VARIÉES. UNE ORIGINALITÉ DE LA RÉGION EST QUE CERTAINES DES ANCIENNES INSTALLATIONS DES JEUX OLYMPIQUES D'ALBERTVILLE, QUI ONT EU LIEU EN 1992, SONT TOUJOURS EN ACTIVITÉ. C'EST LE CAS DU TREMPLIN DE SAUT À SKI DE COURCHEVEL AINSI QUE DE LA PISTE DE BOBSLEIGH PAR EXEMPLE. IL EST DONC POSSIBLE POUR LE PUBLIC DE FAIRE DU BOBSLEIGH DURANT LA SAISON HIVERNALE. UNE DESCENTE PLEINE DE SENSATIONS FORTES ASSURÉE !

Escale N°1: La Savoie, un territoire plein de ressources à offrir



Photo 1: Tremplin Olympique /
Photo 2: Bobsleigh / Photo 3:
Carte

Escale N°1: La Savoie, un territoire plein de ressources à offrir

LES RESPONSABLES DES STATIONS, LES ÉLUS ET LA POPULATION LOCALE ONT PRIS CONSCIENCE QU'IL NE FALLAIT PLUS SEULEMENT SE CONTENTER DE LA SAISON HIVERNALE, QUI REPOSE PRINCIPALEMENT SUR LE SKI, POUR FAIRE TOURNER L'ÉCONOMIE LOCALE. LES CONDITIONS CLIMATIQUES ÉVOLUENT VERS UN FORT RÉCHAUFFEMENT ANTHROPIQUE ET DONC VERS UNE RESSOURCE EN NEIGE QUI SERA PLUS IRRÉGULIÈRE DANS LE FUTUR.



UNE RÉELLE VOLONTÉ DE DYNAMISER LA SAISON ESTIVALE SE FAIT AUSSI RESSENTIR DEPUIS QUELQUES ANNÉES.

AINSI POUR CE QUI EST DE LA SAISON D'ÉTÉ, LES RELIEFS DE LA RÉGION SONT PROPICES À LA PRATIQUE DE NOMBREUX SPORTS TRÈS VARIÉS. LE CYCLISME EST TRÈS PRÉSENT. LES COLS ET ASCENSIONS MYTHIQUES ATTIRENT DE NOMBREUX SPORTIFS AMATEURS VOULANT REPOUSSER LEURS LIMITES ET RÉALISER LES DÉFIS QU'ILS SE SONT LANCÉS. LES GRANDES COMPÉTITIONS OFFICIELLES COMME LE TOUR DE FRANCE ET LE DAUPHINÉ LIBÉRÉ TRAVERSENT AUSSI TOUS LES ANS LES ALPES. LES GRIMPEURS OFFRENT ALORS DU SPECTACLE SUR CES BELLES ÉTAPES. DU 8 AU 11 JUILLET, UNE COURSE DE VTT (VÉLO TOUT TERRAIN) S'EST AUSSI DÉROULÉE SUR LE SECTEUR DE AIME ET LA PLAGNE. LES FORTES PENTES ATTIRENT LES SPORTIFS EN QUÊTE DE DESCENTES À SENSATIONS FORTES !

Escale N°1: La Savoie, un territoire plein de ressources à offrir

LES SPORTS NAUTIQUES SONT AUSSI BIEN DÉVELOPPÉS. LES CHAMPIONNATS DE FRANCE DE CANOË KAYAK VONT SE DÉROULER DU 13 AU 17 JUILLET. LA PRATIQUE DU RAFTING, QUI CONSISTE À DESCENDRE LES COURS D'EAU AGITÉS, EST AUSSI TRÈS PRÉSENTE. LA 6000D, MYTHIQUE COURSE DE TRAIL, AURA AUSSI LIEU DU 22 AU 24 JUILLET. LE TRAIL EST UNE COURSE À PIED SUR TRÈS LONGUE DISTANCE SE PRATIQUE SUR DES SENTIERS DE RANDONNÉE À FORTS DÉNIVELÉS. LES PARTICIPANTS REPOUSSENT LEURS LIMITES, EN COURANT PENDANT DE NOMBREUSES HEURES ET MÊME PARFOIS DE NUIT. LA COURSE DU 6000D, TRÈS RECONNUE ET INCONTOURNABLE, EST APPELÉE LA « MÈRE DE TRAIL ». LA VALLÉE VA AUSSI ACCUEILLIR LES CHAMPIONNATS DE FRANCE DE COURSE D'ORIENTATION QUI SE DÉROULERONT DU 28 JUILLET AU 1ER AOUT. LA VALLÉE, RECOUVERTE DE FORÊT ET TRÈS ACCIDENTÉE EST IDÉALE POUR CETTE PRATIQUE TRÈS PHYSIQUE ET DEMANDANT UNE BONNE RÉFLEXION AFIN DE TROUVER LES BALISES.



Escale N°1: La Savoie, un territoire plein de ressources à offrir

6000D
67km / 3400m D+

6000D Relais à 2
67km / 3400m D+

6D Marathon
42km / 2000m D+

6D Lacs
28km / 1500m D+

6D Découverte
11km / 600m D+

6D Verticale
5km / 1000m D+

6D Kids
500 à 3000m

6D Aventure
Chasse au trésor

6D Bob
Montée insolite

La 6000D
LA COURSE DES GÉANTS

LA PLAGNE
Paradiski
presented by
DARE 2B

22 AU 24 JUILLET 2021
WWW.LA6000D.COM

Logos: JeanLain Just Drive!, HYUNDAI, RUNNER'S WORLD, DARE 2B, Savoie LE DÉPARTEMENT, La Région Auvergne-Rhône-Alpes, Trail (The National), Virgin RADIO



AINSI, LA VALLÉE EST TRÈS RÉPUTÉE POUR LA PRATIQUE DU SPORT, QUE CE SOIT EN HIVER OU EN ÉTÉ. LES TOURISTES SPORTIFS, TOUT COMME LES HABITANTS SPORTIFS RECHERCHENT LES PERFORMANCES TOUT EN APPRÉCIANT LE CADRE NATUREL ET LES SPÉCIALITÉS LOCALES QUE LA RÉGION OFFRE ! LA VALLÉE EST UNE RÉFÉRENCE NATIONALE DANS LE DOMAINE !

Escale N°1: La Savoie, un territoire plein de ressources à offrir

LES ALPES ET LA SAVOIE SONT CONNUS POUR LEURS RICHESSES GUSTATIVES. ENTRE FROMAGES, CHARCUTERIE ET BIÈRES, POUR NE CITER QUE CES EXEMPLES, LA RENOMMÉE GASTRONOMIQUE DE LA RÉGION N’EST PLUS À PROUVER. TOUT LE MONDE CONNAÎT LA FAMEUSE RACLETTE ET LE REBLOCHON, STARS DES REPAS D’HIVER. MAIS LES PRODUITS MOINS CONNUS POURTANT TOUT AUSSI SAVOUREUX MÉRITENT D’ÊTRE MIS EN LUMIÈRE.

LE BEAUFORT EST LE FROMAGE INCONTOURNABLE DE LA VALLÉE DE LA TARENTAISE. IL EST RÉALISÉ DURANT LA SAISON D’ÉTÉ DANS LES ALPAGES LORSQUE LES VACHES SONT À L’EXTÉRIEUR EN ALTITUDE. DURANT LA SAISON D’HIVER, IL EST RÉALISÉ À LA FERME. SEUL LE LAIT DES TARINES, RACE DE VACHE À LA ROBE MARRON, EST UTILISÉ POUR LA CONFECTION DE CE FROMAGE. LE GOÛT DU BEAUFORT VARIE DONC D’UNE SAISON À L’AUTRE : IL EST PLUS FLORAL LORSQU’IL EST FAIT EN ÉTÉ.

LES DIOTS, SAUCISSES DE PORCS, PEUVENT SE MANGER CUITES À LA POÊLE DANS DU VIN BLANC. ILS PEUVENT ÊTRE ACCOMPAGNÉS D’UN GRATIN DE CROZETS AU BEAUFORT FONDU. LES CROZETS SONT DES SORTES DE PÂTES EN FORME DE CUBE QUI PEUVENT ÊTRE NATURES MAIS AUSSI AU SARRAZIN OU AUX CÈPES PAR EXEMPLE.

A AIME, LA COOPÉRATIVE REGROUPE DE NOMBREUX FABRIQUANTS DE PRODUITS LOCAUX ET POSSÈDE SA PROPRE BOUTIQUE. UN DISTRIBUTEUR AUTOMATIQUE DE BEAUFORT, FONCTIONNANT 7/7 JOURS 24/24H A MÊME ÉTÉ INSTALLÉ POUR RÉPONDRE AUX BESOINS DES GOURMANDS !

DES BRASSEURS SONT ÉGALEMENT TRÈS PRÉSENTS DANS LE MASSIF ALPIN ET DANS LA VALLÉE. LE GÉNÉPI, DIGESTIF FAIT À PARTIR DE FLEURS POUSSANT DANS LES PIERRIERS D’ALTITUDE, EST AUSSI RÉALISÉ DANS LA RÉGION. A CONSOMMER AVEC MODÉRATION BIEN SÛR !



Un cadre naturel spectaculaire

LA VALLÉE DE LA TARENTAISE OFFRE DES PAYSAGES SPECTACULAIRES QUI VOUS COUPENT LE SOUFFLE ! LES RELIEFS DE CES MONTAGNES, SCULPTÉS PAR LE TEMPS, LES ÉLÉMENTS NATURELS ET L'HOMME, SONT IMPRESSIONNANT AUTANT SOUS LA NEIGE QUE SOUS LE SOLEIL.

LES COURS D'EAU ET LES GLACIERS ONT CREUSÉ D'IMPRESSONNANTES VALLÉES. LES VERSANTS FORMENT DES PENTES IDÉALES À LA PRATIQUE DE TOUS TYPES DE SPORTS TOUT AU LONG DE L'ANNÉE. DES LACS D'ALTITUDES, COMME LE LAC DE LA PLAGNE, NE SONT PAS SIMPLES D'ACCÈS MAIS VALENT LA PEINE DE FOURNIR QUELQUES EFFORTS POUR LES ADMIRER.

IL NOUS AURA FALLU 4H POUR Y ARRIVER ET 3H POUR REDESCENDRE, MAIS UNE FOIS EN HAUT L'EFFORT EST OUBLIÉ TANT LA VUE EST BELLE.

LA NATURE RESTE CEPENDANT FRAGILE ET CERTAINS VISITEURS NE SONT PAS TOUJOURS RESPECTUEUX DES RICHESSES QUI LES ENTOURENT. LES FLEURS EDELWEISS PAR EXEMPLE, SONT INTERDITES À LA CUEILLETTE APRÈS DES ABUS QUI ONT MENACÉ L'ESPÈCE. CETTE FLEUR QUI EST NATURELLEMENT RARE A DONC ÉTÉ PROTÉGÉE POUR NE PAS DISPARAÎTRE. MALHEUREUSEMENT, CET EXEMPLE N'EN EST QU'UN PARMI TANT D'AUTRES. DES EFFORTS RESTENT À FAIRE PAR TOUS LES VISITEURS DE CES LIEUX MAGNIFIQUES POUR QU'ILS LE RESTENT !

Une faune diversifiée et préservée

DÈS QU'ON S'ENGAGE SUR UN CHEMIN DE RANDONNÉE, LES NOMBREUX OCCUPANTS DES VALLÉES PEUVENT ÊTRE OBSERVÉS. CES ANIMAUX VIVENT PAISIBLEMENT SUR LES PENTES ET IL EST AGRÉABLE DE POUVOIR LES OBSERVER DANS LEUR MILIEU NATUREL. CEPENDANT, IL FAUT BIEN FAIRE ATTENTION À NE PAS LES DÉRANGER.

LES MARMOTTES SONT LES MOINS PEUREUSES ET LES PLUS ACCESSIBLES. ON REPÈRE LEUR PRÉSENCE AUX TROUS QU'ELLES ONT CREUSÉ SUR LES PENTES. SI VOUS AVEZ DE LA CHANCE ET QUE VOUS N'ARRIVEZ PAS DANS LE SENS DU VENT, VOUS POURREZ APPROCHER À BONNE DISTANCE POUR LES OBSERVER. SI ELLES SENTENT VOTRE PRÉSENCE VOUS LES ENTENDREZ SIFFLER POUR PRÉVENIR LES AUTRES ET PARTIR EN COURANT À TRAVERS LES PENTES SE CACHER DANS LEURS TERRIERS.



LES BOUQUETINS ET LES CHAMOIS SONT PLUS RARES. ILS SONT SOUVENT À DISTANCE ET SE MUNIR DE JUMELLES PEUT ÊTRE UTILE POUR LES OBSERVER. ON LES DIFFÉRENCIE AU PREMIER ABORD PAR LEURS CORNES : L'UN LES A GRANDES ET RECOURBÉES, L'AUTRE PLUS PETITES ET PLUS DROITES. PETIT JEU : DEVINEZ QUI EST QUI !



Photo n°1

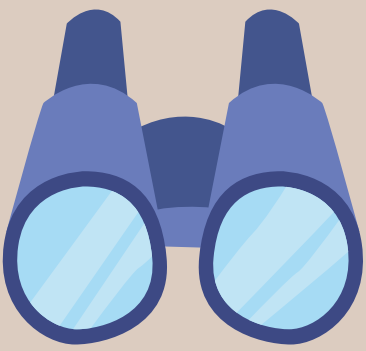
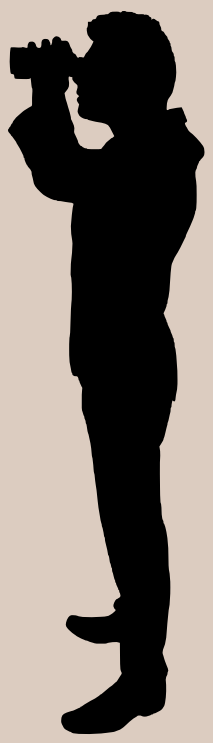


Photo n°2



ET BIEN SÛR, JE NE PEUX PAS TERMINER MON ARTICLE SUR LES ALPES SANS VOUS PARLER DU FAMEUX DAHU. LE DAHU EST UN PETIT CERVIDÉ, TRÈS RARE À OBSERVER, VIVANT SUR LA MONTAGNE. IL POSSÈDE UNE PARTICULARITÉ TRÈS RARE : IL A LES PATTES PLUS COURTES D'UN CÔTÉ QUE DE L'AUTRE. CELA A POUR CONSÉQUENCE QU'IL NE MARCHE QUE DANS UN SENS, EN TOURNANT AUTOUR DE LA MONTAGNE SUR LAQUELLE IL VIT. DE NOMBREUX TOURISTES PARTENT À SA RECHERCHE, ACCOMPAGNÉS DE GUIDE. LE BUT DE CETTE SORTIE, NOCTURNE SI ON VEUT AVOIR PLUS DE CHANCE DE LE TROUVER, EST DE SURPRENDRE L'ANIMAL. EN EFFET, SI VOUS ARRIVEZ DERRIÈRE LUI ET QUE VOUS LUI FAITE PEUR EN FAISANT DU BRUIT, IL SE RETOURNE ET TOMBE DE LA MONTAGNE. C'EST UNE ACTIVITÉ TRÈS PRISÉE DES TOURISTES DANS LA VALLÉE MAIS TRÈS PEU ARRIVENT À LEUR BUT TANT L'ANIMAL EST RARE.

*LE MYTHE DU DAHU EST TRÈS RÉPANDU DANS LA RÉGION. IL S'AGIT D'UNE BLAGUE, FAITE PAR LA POPULATION LOCALE AUX TOURISTES À LEUR ARRIVÉE LORSQU'ILS NE CONNAISSENT PAS LA MONTAGNE ET LES ANIMAUX QUI Y VIVENT. SI LES GENS Y CROIENT ET QUE LA BLAGUE EST BIEN FAITE, DES GROUPES PEUVENT PARTIR EN RANDONNÉE DE NUIT AVEC DES CASSEROLES ET DES CUILLÈRES AFIN DE FAIRE DU BRUIT POUR SURPRENDRE LE DAHU ET LE VOIR TOMBER...



Article écrit par Justine PONS
Le 11/07/2021

Escale N°2: Cork

Une petite balade au fond de l'Irlande

BONJOUR, JE M'APPELLE MARINE ET JE SUIS MEMBRE DE CORRESPONDANCE SOLIDAIRE DEPUIS QUELQUES MOIS. J'AI EU LA CHANCE DE POUVOIR PARTIR ÉTUDIER EN IRLANDE IL Y A DEUX ANS ET JE VOULAIS FAIRE PARTAGER QUELQUES BONNES ADRESSES DES LIEUX MAGIQUES QUE J'AI VISITÉ.



DEMANDEZ À UN HABITANT DE CORK QUELLE EST LA CAPITALE DE L'IRLANDE ET IL VOUS RÉPONDRA SA VILLE SANS HÉSITATION. CONNUE POUR ÊTRE LA SECONDE PLUS GRANDE VILLE DE LA RÉPUBLIQUE D'IRLANDE, CORK N'A RIEN À ENVIER À DUBLIN, LA CAPITALE. RICHE D'UN PATRIMOINE HISTORIQUE UNIQUE, C'EST UNE VILLE CHALEUREUSE ET ACCUEILLANTE QUI EST RYTHMÉE TOUTE L'ANNÉE PAR DE NOMBREUX ÉVÉNEMENTS ET PAR LA BONNE HUMEUR IRLANDAISE. UN AUTRE POINT POSITIF EST QUE LA VILLE EST À TAILLE HUMAINE ET ON PEUT RAPIDEMENT TROUVER UN COIN DE VERDURE OU SE PERDRE DANS LA CAMPAGNE. CETTE VILLE COSMOPOLITE DU SUD-EST DE L'IRLANDE ACCUEILLE CHAQUE ANNÉE DE NOMBREUX ÉTUDIANTS DU MONDE ENTIER CE QUI EN FAIT UNE DES PLUS IMPORTANTES VILLES ÉTUDIANTES DU PAYS. A MON ARRIVÉE, LES IRLANDAIS M'ONT TOUT DE SUITE PRÉVENU : À CORK ON A QUATRE SAISONS EN UNE JOURNÉE... ILS ONT RAISON. LA MÉTÉO EST IMPRÉVISIBLE ET CAPRICIEUSE MAIS CELA NE M'A PAS EMPÊCHÉ DE PARTIR À LA DÉCOUVERTE DE CE PETIT PARADIS.

Escale N°2: Cork

Une petite balade au fond de l'Irlande

English Market

COMMENCONS NOTRE PROMENADE PAR L'« ENGLISH MARKET ». NICHÉ EN PLEIN CENTRE-VILLE, LE MARCHÉ ANGLAIS EST UN LONG BÂTIMENT DISSIMULÉ PARMIS LES AUTRES. CE MARCHÉ COUVERT ACCUEILLE SES CLIENTS DEPUIS 1788. MALGRÉ LES DEUX INCENDIES QUI ONT RAVAGÉS LES LIEUX AU COURS DES SIÈCLES. ON DÉAMBULE LIBREMENT À TRAVERS LES ÉCHOPPES POUR ADMIRER LES PRODUITS LOCAUX ET LES VÊTEMENTS. NE VOUS Y TROMPEZ PAS, LES ALLÉES SONT SOUVENT BONDÉES. LE PETIT PLUS DE CET ENDROIT EST LE CAFÉ-RESTAURANT À L'ÉTAGE OU LES TABLES ONT UNE VUE DIRECTE SUR LE CENTRE DU MARCHÉ. MÊME LA NOURRITURE VIENT DIRECTEMENT DES BOUTIQUES !



Escale N°2: Cork

Une petite balade au fond de l'Irlande

Crawford Art Gallery

ALORS QU'UN JOUR J'ADMIRAIS LE LEVER DU SOLEIL, J'AI DÉCOUVERT PAR HASARD UN MAGNIFIQUE BÂTIMENT EN PIERRES ROUGES AUX ALLURES DE MANOIR. IL S'AGIT DE LA CRAWFORD ART GALLERY, UNE GALERIE D'ART CONSTRUITE EN 1724. A L'ORIGINE LE BÂTIMENT AVAIT LA FONCTION DE BUREAU DE DOUANE AVANT DE DEVENIR AU SIÈCLE SUIVANT UNE ÉCOLE DE DESIGN PUIS UNE ÉCOLE D'ART EN 1885, LA CRAWFORD ART GALLERY, EN 1885. EN 1979, L'ÉCOLE EST TRANSFÉRÉE AILLEURS ET LE MUSÉE ACTUEL OUVRE SES PORTES. PARMI LES ŒUVRES D'ARTS EXPOSÉES DE NOS JOURS CERTAINES PROVIENNENT D'ANCIENS ÉTUDIANTS DE L'ÉCOLE D'ART DE CORK. J'AI TOUJOURS ÉTÉ FASCINÉ PAR CET ENDROIT, SON ARCHITECTURE ET LE CALME DE LA PLACE QUI LA BORDE.



Escale N°2: Cork

Une petite balade au fond de l'Irlande

The Everyman

L'IRLANDE N'EST PAS SEULEMENT LE PAYS DES PUBS ET DE LA GUINNESS. CORK REGORGE AUSSI DE LIEUX CULTURELS ET ARTISTIQUES AUXQUELS ON NE PEUT PAS ÉCHAPPER. EN PLUS DE L'OPÉRA, L'AUTRE SALLE DE SPECTACLES IMPORTANTE EST LE EVERYMAN. CONSIDÉRÉ COMME L'UN DES THÉÂTRES LES PLUS ACTIFS DU PAYS AUJOURD'HUI, IL A ÉTÉ CONSTRUIT PAR JOHN O'CONNELL EN 1840 DANS UN STYLE VICTORIEN QUE L'ON RETROUVE ENCORE AUJOURD'HUI. ENTRE 1897 ET 1912, LORS DE L'APOGÉE DU MUSIC-HALL LES PLUS GRANDES VEDETTES SE SONT PRODUITES SUR CETTE SCÈNE TEL QUE LAUREL ET HARDY, GEORGE FORMBY ET CHARLIE CHAPLIN. DE 1930 À 1988, LE BÂTIMENT DEVIENT UN CINÉMA AVANT D'ÊTRE RACHETÉ PAR UNE COMPAGNIE DE THÉÂTRE.

Escale N°2: Cork

Une petite balade au fond de l'Irlande

Le Saviez-vous ?

HALLOWEEN TROUVE SON ORIGINE EN IRLANDE. IL N'EST DONC PAS ÉTONNANT QUE LES IRLANDAIS METTENT UN POINT D'HONNEUR À LA CÉLÉBRER. A CORK, CHAQUE 31 OCTOBRE, C'EST UNE IMMENSE PARADE APPELÉE « LE DRAGON DE SHANDON » QUI TRAVERSE LA VILLE SOUS LES REGARDS DES LOCAUX ET DES TOURISTES. C'EST UNE VÉRITABLE TRADITION PRÉPARÉE DE LONGS MOIS EN AVANCE PAR LE CENTRE ARTISTIQUE DE LA VILLE. ON PEUT OBSERVER UN DÉFILÉ DE SORCIÈRES ET DE GOULES, DE MONSTRES IRLANDAIS ET DE FANTÔMES, SANS OUBLIER LES DANSEURS ET MUSICIENS. LA PARADE S'ACHÈVE PAR LE PASSAGE DE L'EFFRAYANT DRAGON.

Cork butter exchange

DE LA GALERIE ON TRAVERSE LA RIVIÈRE LEE ET ON QUITTE LE CENTRE-VILLE POUR MONTER LES PENTES DE LA VIEILLE VILLE. AU SOMMET, ON DÉCOUVRE DE PETITES MAISONS DE TOUTES LES COULEURS QUI REMONTENT JUSQU'À L'ANCIEN MARCHÉ AU BEURRE DATANT DU MILIEU DU XVIIIÈME SIÈCLE.

PENDANT DEUX SIÈCLES, CORK A ÉTÉ UNE PLACE IMPORTANTE POUR LE COMMERCE NATIONAL ET INTERNATIONAL DU BEURRE. EN EFFET, AU XIXÈME SIÈCLE, LE BEURRE DE CORK S'EXPORTAIT VERS QUATRE CONTINENTS. A LA FIN DU SIÈCLE LA CONCURRENCE A FAIT DÉCLINER CE COMMERCE EN IRLANDE ET DANS LES ANNÉES 30, LES BÂTIMENTS ONT ÉTÉ TRANSFORMÉS UNE PREMIÈRE FOIS EN UNE FABRIQUE DE CHAPEAUX PUIS PLUS TARD EN MUSÉE.

AUJOURD'HUI, IL ACCUEILLE LES TOURISTES QUI SOUHAITENT DÉCOUVRIR L'HISTOIRE DE LA PRODUCTION DU BEURRE DANS LE COMTÉ DE CORK.



Escale N°2: Cork

Une petite balade au fond de l'Irlande

Shandon Bells and St Anne

A QUELQUES MÈTRES DU MUSÉE DU BEURRE, SE DRESSE L'ÉGLISE SAINTE ANNE QUI EST LA PLUS ANCIENNE ÉGLISE DU CENTRE-VILLE TOUJOURS EN ACTIVITÉ. A SA CONSTRUCTION EN 1722, ELLE FAISAIT OFFICE DE CHAPELLE RATTACHÉE À LA CATHÉDRALE SAINTE MARY. DANS LA TOUR EN GRÉ ROUGE ET EN CALCAIRE BLANC, LES CLOCHES SONNENT DEPUIS LE 7 DÉCEMBRE 1752. L'HORLOGE DONT LES CADRANS ORIENTENT LES QUATRE FACES DE LA TOUR DATENT DE 1847. ELLE A ÉTÉ FABRIQUÉE PAR UN HORLOGER DE CORK. LES LOCAUX LA SURNOMMENT « THE FOUR FACED LIAR » EN FRANÇAIS « LA MENTEUSE À QUATRE VISAGES » CAR L'HEURE EST DIFFÉRENTE SELON LE CADRAN. AU SOMMET DE LA TOUR SE TROUVE UNE GIROUETTE EN FORME DE SAUMON MESURANT PLUS DE 4 MÈTRES ET PEINTE À LA FEUILLE D'OR. ELLE SYMBOLISE NON SEULEMENT LA CHRÉTIENTÉ MAIS AUSSI L'INDUSTRIE DE LA PÊCHE. L'ÉGLISE SAINTE ANNE EST LE PREMIER ENDROIT QUE J'AI VISITÉ EN ARRIVANT À CORK ET CELA A ÉTÉ UNE TRÈS BONNE SURPRISE. LES VISITEURS PEUVENT JOUER DES AIRS DE MUSIQUE EN SONNANT LES CLOCHES ET MÊME SE GLISSER JUSQU'AU SOMMET POUR ADMIRER LA VUE SUR LA VILLE.

LE SAVIEZ-VOUS : LA FAMILLE MCOSTRICH A FINANCÉ LA CONSTRUCTION DE LA TOUR. DEPUIS, LES CLOCHES SONNENT LORSQU'UN MEMBRE DE LA FAMILLE SE MARIE.



Escale N°2: Cork

Une petite balade au fond de l'Irlande

Cathédrale Sainte Mary

LA CATHÉDRALE SAINTÉ MARY EST UN AUTRE POINT IMPORTANT DE LA VILLE. CONSTRUITE EN 1799 EN GRÉ ET EN CALCAIRE, COMME L'ÉGLISE SAINTÉ ANNE, MAIS DANS UN STYLE NÉO-GOTHIQUE. ELLE EST INAUGURÉE EN 1808 ET RÉOUVERTE EN 1828 APRÈS AVOIR ÉTÉ ENDOMMAGÉ PAR UN INCENDIE.

IMPRESSIONNANTE PAR SA LONGUEUR, LA CATHÉDRALE EST UN ENDROIT TRÈS CALME QUI SE SITUE DANS LE QUARTIER DE SHANDON, L'UN DES PLUS ANCIENS DE LA VILLE.



City Goal

L'UNE DES AUTRES ATTRACTIONS TOURISTIQUES DE LA VILLE EST L'ANCIENNE PRISON. ELLE OUVRE SES CELLULES EN 1824 POUR ACCUEILLIR LES PRISONNIERS JUSQU'À SA FERMETURE EN 1923. DURANT LA GUERRE D'INDÉPENDANCE IRLANDAISE, LES DÉTENUÉS ÉTAIENT EXCLUSIVEMENT DES FEMMES. LE BÂTIMENT ACCUEILLE UNE STATION DE DIFFUSION DE 1927 JUSQU'À LA FIN DES ANNÉES 50. LA PRISON EST ENSUITE LAISSÉE À L'ABANDON PUIS RÉNOVÉE POUR ROUVRIRE EN TANT QUE MUSÉE EN 1993.



Escale N°2: Cork

Une petite balade au fond de l'Irlande

Waterworks

LORSQU'ON S'ÉLOIGNE DU CENTRE-VILLE ON RENCONTRE UNE HAUTE CHEMINÉE EN BRIQUES ROUGES. CETTE ANCIENNE USINE DES EAUX ÉTAIT RESPONSABLE DE L'APPROVISIONNEMENT EN EAUX DE CORK PENDANT LES TROIS DERNIERS SIÈCLES. SITUÉE UN PEU À L'EXTÉRIEUR DU CENTRE-VILLE, FACE À LA RIVIÈRE LEE ELLE RESTE L'UNE DES MIEUX PRÉSERVÉ DE SON GENRE EN IRLANDE. AUJOURD'HUI, LE BÂTIMENT ET LES MACHINES ONT ÉTÉ RESTAURÉ ET SONT DEVENUS UN MUSÉE.

SI ON S'ENGAGE SUR LES CHEMINS QUI LONGENT LA RIVIÈRE SUR LA RIVE OPPOSÉE, ON PEUT AVOIR UNE VUE SPECTACULAIRE SUR LES DEUX ANCIENS ASYLES QUI SURPLOMBENT L'USINE DES EAUX.



Our Lady's hospital

DANS LES ESPRITS DES GENS, L'IRLANDE EST UN PAYS QUI REGORGE DE LÉGENDES. QUOI DE MIEUX QU'UN HÔPITAL PSYCHIATRIQUE ABANDONNÉ POUR IMAGINER TOUTES SORTES D'HISTOIRES DE FANTÔMES. D'ABORD CONSTRUIT SOUS LE NOM D'HÔPITAL PSYCHIATRIQUE EGLINTON, IL OUVRE EN 1852 POUR ACCUEILLIR LES MALADES MENTAUX DU COMTÉ DE CORK. L'HÔPITAL SAINT KEVIN EST UNE ANNEXE AU PREMIER HÔPITAL QUI OUVRE À LA FIN DES ANNÉES 1890 À QUELQUES MÈTRES DU BÂTIMENT PRINCIPAL.

Escale N°2: Cork

Une petite balade au fond de l'Irlande

Our lady's hospital

CE DERNIER PREND LE NOM D'HÔPITAL NOTRE DAME EN 1952 ET FERME EN 1992 APRÈS UNE PÉRIODE DE DÉCLIN. ST KEVIN FERME EN 2002 À CAUSE DES MAUVAISES CONDITIONS DE VUE DES PATIENTS. L'ANCIEN HÔPITAL NOTRE DAME EST TRANSFORMÉ POUR DEVENIR DES APPARTEMENTS TANDIS QUE L'AUTRE BÂTIMENT EST LAISSÉ À L'ABANDON. IL EST AUJOURD'HUI IMPOSSIBLE DE S'Y AVENTURER MAIS ON PEUT L'ADMIRER DE LOIN. FAIT INTÉRESSANT : L'HÔPITAL ST KEVIN EST BIEN CONNU DES HABITANTS POUR ÊTRE UN LIEU EFFRAYANT. IL AVAIT LA RÉPUTATION D'ÊTRE UN ASYLE DANS LEQUEL LES PATIENTS ÉTAIENT ENFERMÉS SANS RAISON. A LA PLACE DU GRAND MÉCHANT LOUP, LES LOCAUX UTILISAIENT CE LIEU POUR FAIRE PEUR AUX ENFANTS DÉSOBÉISSANTS.



Escale N°2: Cork

Une petite balade au fond de l'Irlande

Fitzgerald Park

LE FITZGERALD PARK EST UN ENDROIT REPOSANT OÙ J'ADORAIS ALLER AVEC UN BON LIVRE ET UNE BOÎTE DE CUPCAKES. LE PARC N'EST PAS TRÈS GRAND MAIS ON Y TROUVE DIVERSES SCULPTURES, ŒUVRES D'ART ET PARTERRES DE FLEURS. AU BORD DE LA RIVIÈRE, ON A UNE BELLE VUE SUR LE PARC ET SUR LES JARDINS SURPLOMBÉS PAR LES MAISONS DE L'AUTRE CÔTÉ DE LA RIVE. EN IRLANDE LE TEMPS CHANGE TRÈS VITE ET À CORK ENCORE PLUS. C'EST POURQUOI ON DIT QU'IL Y A QUATRE SAISONS EN UNE JOURNÉE. IL N'EST DONC PAS RARE DE PASSER D'UN BEAU SOLEIL À UNE INVERSE INFERNALE PUIS À UNE TEMPÊTE DE VENT. DE TEMPS EN TEMPS, SI ON EST CHANCEUX ON PEUT OBSERVER UN ARC EN CIEL TRAVERSER LE CIEL.



Escale N°2: Cork

Une petite balade au fond de l'Irlande

Fitzgerald Park

LE NOM FITZGERALD A ÉTÉ DONNÉ AU PARC EN L'HONNEUR D'EDWARD FITZGERALD (1846-1927) QUI A INSTIGUÉ L'EXPOSITION INTERNATIONALE DE CORK. LE PARC CONTIENT AUSSI, DEPUIS 1910, UN MUSÉE SUR L'HISTOIRE ET L'ARCHÉOLOGIE DE LA RÉGION. CONSTRUITE EN 1845, CETTE MAISON A FAIT PARTIE DU SITE DE L'EXPOSITION INTERNATIONALE DE CORK EN 1902. ELLE A ACCUEILLI POUR CETTE OCCASION CERTAINS MEMBRES DE LA FAMILLE ROYALE TELS QUE LE ROI EDWARD VII ET LA REINE ALEXANDRA DU DANEMARK. PENDANT LA SECONDE GUERRE MONDIALE, LA MAISON SERVAIT DE BUREAU DE PROTECTION CONTE LES RAIDS AÉRIENS ET D'ABRI.



Escale N°2: Cork

Une petite balade au fond de l'Irlande

University College Cork

L'UNIVERSITÉ DE CORK FAIT PARTIE DES TROIS UNIVERSITÉS FONDÉES PAR DÉCRET ROYAL DE LA REINE VICTORIA EN 1845 EN IRLANDE. ELLE OUVRE SES PORTES EN 1849 POUR ENSEIGNER LE DROIT, LA MÉDECINE ET LES ARTS. LES PREMIERS BÂTIMENTS DU PRINCIPAL CAMPUS ONT ÉTÉ CONSTRUITS À L'EMPLACEMENT D'UN MONASTÈRE QUI AURAIT ÉTÉ FONDÉ PAR SAINT FINBARR, LE SAINT PATRON DE CORK. LE RESTE DE L'UNIVERSITÉ A ENSUITE PROGRESSIVEMENT VU LE JOUR DANS LES ANNÉES 1860 ET 1880. LES DEUX PREMIÈRES FEMMES DIPLÔMÉES EN MÉDECINE EN IRLANDE L'ONT ÉTÉ DANS CETTE UNIVERSITÉ (VINGT ANS AVANT QUE LES FEMMES NE SOIENT ACCEPTÉES COMME ÉTUDIANTES DANS LES UNIVERSITÉS DE MÉDECINE EN ANGLETERRE). LA VIE ÉTUDIANTE EST TRÈS ACTIVE À CORK ET L'UNIVERSITÉ ACCUEILLE CHAQUE ANNÉE BEAUCOUP D'ÉTUDIANTS ÉTRANGERS. IL EXISTE DE NOMBREUSES SUPERSTITIONS À L'UNIVERSITÉ. PAR EXEMPLE, LES ÉTUDIANTS NE DOIVENT PAS TRAVERSER LA PELOUSE DU BÂTIMENT PRINCIPAL S'ILS VEULENT RÉUSSIR LEURS EXAMENS. UNE AUTRE SUPERSTITION EST DE TOUCHER LE NEZ DE LA STATUE DU PROFESSEUR GEORGE BOOLE SE TROUVANT SUR LE CAMPUS POUR RÉUSSIR SES EXAMENS.



Escale N°2: Cork

Une petite balade au fond de l'Irlande

Elizabeth Fort

J'AI ÉTÉ INTRIGUÉE PAR CES HAUTS MURS DE PIERRE QUI SURPLOMBENT LA RUE OÙ J'HABITAIS. LE FORT ELIZABETH EST UNE FORTIFICATION DÉFENSIVE, DATANT DU DÉBUT DU XVIIÈME SIÈCLE. AVEC L'EXPANSION DE LA VILLE, LE FORT À L'ORIGINE À L'EXTÉRIEUR FAIT PARTIE INTÉGRANTE DE LA VILLE. IL A PLUSIEURS FOIS ÉTÉ TRANSFORMÉ ET RECONSTRUIT AU COURS DES SIÈCLES. IL A JOUÉ UN RÔLE PARTICULIER EN 1690 LORS DU SIÈGE DE CORK. AU XVIIIÈME SIÈCLE LE FORT ABRITAIT LES CASERNES MILITAIRES DE LA VILLE PUIS PENDANT UNE PARTIE DU 19ÈME SIÈCLE, IL DEVIENT UN DÉPÔT DE PRISONNIERS, PUIS PENDANT LA GRANDE FAMINE (1845-1852) IL DEVIENT UN DÉPÔT DE NOURRITURE PUIS UN ABRI ANTI-AÉRIEN PENDANT LA SECONDE GUERRE MONDIALE. C'EST UN ENDROIT TRÈS INTÉRESSANT À VISITE SURTOUT POUR LA VUE SUR LE CENTRE-VILLE DEPUIS LES REMPARTS ET POUR LE PETIT MUSÉE.



Escale N°2: Cork

Une petite balade au fond de l'Irlande

Nano Nagle Place

NANO NAGLE PLACE EST MON COUP DE CŒUR DE CETTE LISTE. VÉRITABLE OASIS DE VERDURE AU CŒUR DE LA VILLE, LES BÂTIMENTS ACCUEILLENT DEPUIS LE XVIIIÈME SIÈCLE UNE ANCIENNE ÉCOLE ET UN COUVENT CRÉÉ PAR SŒUR NANO NAGLE (UNE RELIGIEUSE IRLANDAISE). AU COURS DES SIÈCLES LE LIEU S'EST DÉVELOPPÉ ET ON TROUVE AUJOURD'HUI UN CIMETIÈRE POUR LES RELIGIEUSES (OÙ EST ENTERRÉ SŒUR NANO NAGLE)., UN JARDIN, UNE CHAPELLE GOTHIQUE ET UN CAFÉ RESTAURANT. J'AI ADORÉ CET ENDROIT OÙ ON PEUT ASSISTER À DES CONCERTS, MÉDITER AU CALME DANS LES JARDINS OU DÉGUSTER DE DÉLICIEUX GÂTEAUX AU CAFÉ. C'EST L'ENDROIT IDÉAL POUR ÉCHAPPER À L'ACTIVITÉ DE LA VILLE ET PRENDRE DU TEMPS POUR SOI.



Escale N°2: Cork

Une petite balade au fond de l'Irlande

Blackrock Castle Observatory

JE VOUS EMMÈNE DANS UN DERNIER LIEU IMPORTANT SITUÉ CETTE FOIS À L'EXTÉRIEUR DE CORK. POUR ATTEINDRE LE CHÂTEAU BLACKROCK IL FAUT REMONTER LA MARINA, UNE PISTE PIÉTONNE QUI LONGE LA RIVIÈRE LEE SUR QUELQUES KILOMÈTRES JUSQU'À L'ESTUAIRE. AU BOUT DU CHEMIN ON DÉCOUVRE LE CHÂTEAU CONSTRUIT EN 1582, SURPLOMBANT LA RIVIÈRE, POUR REPOUSSER LES PIRATES. MAIS EN 1827, LE CHÂTEAU EST DÉTRUIT PAR UN INCENDIE LORS D'UN BANQUET. IL FAUDRA ATTENDRE 1829 POUR QUE LE CHÂTEAU SOIT RECONSTRUIT CETTE FOIS À DES DÉPENDANCES ET UNE TOUR DE TROIS ÉTAGES QU'ON PEUT ADMIRER AUJOURD'HUI. LE CHÂTEAU RESTE LA PROPRIÉTÉ DE PARTICULIERS JUSQU'EN 2001. IL EST RACHETÉ PAR LA VILLE DE CORK QUI EN FAIT UN OBSERVATOIRE ET UN CENTRE DE RECHERCHE ET D'ASTRONOMIE OUVERT AU PUBLIC EN 2007. LA PROMENADE JUSQU'AU CHÂTEAU EST UN PEU LONGUE MAIS CELA VAUT LE DÉTOUR. LA VUE SUR LA RIVIÈRE EST AGRÉABLE ET L'OBSERVATOIRE EST IMPRESSIONNANT À OBSERVER. LA PLUIE ET LA BONNE HUMEUR IRLANDAISE NE SONT PAS DES MYTHES ET C'EST AVEC TRISTESSE QUE J'AI DÛ RENTRER EN FRANCE. MALGRÉ CELA, CORK RESTERA TOUJOURS UN ENDROIT MAGIQUE ET SPÉCIAL : UNE VILLE REMPLIE DE TRÉSORS QUE L'ON DÉCOUVRE AU FIL DU TEMPS ET QUE L'ON APPRÉCIE À CHAQUE SAISON ET MALGRÉ LES TEMPÊTES. J'ESPÈRE QUE CETTE PRÉSENTATION VOUS AURA PLU ET VOUS FERA VOYAGER.



Article écrit par Marine BADARD

Le 12 juillet 2021

Avez vous bien lu les articles ?

Question 1: Qu'est-ce que la Crawford Art Gallery aujourd'hui ?

a) Une galarie d'art / b) Une école / c) Une prison

Question 2: Quel artiste célèbre s'est produit au Everyman ?

a) Edith PIAF / b) Ed Sheeran / c) Charlie Chaplin

Question 3: Quelle activité est organisée lors d'Halloween ?

a) Une chasse aux bonbons / b) Une parade / c) Un atelier gravure de citrouille

Question 4: Au XIXème siècle quel produit de Cork était connu et vendu partout dans le monde ?

a) Le poisson / b) Le beurre / c) Le trèfle à quatre feuille

Question 5: Quel est le surnom donné par les locaux aux cadrans de l'horloge de l'église Sainte Anne ?

a) Le menteuse à quatre visages / b) La voleuse à quatre visages / c) Les heures perdues



Avez vous bien lu les articles ?

Question 6: De quelle forme est l'animal surplombant Sainte Anne ?

a) Une truite / b) Une mouette / c) Un saumon

Question 7: Quelle est la rivière qui traverse Cork ?

a) La rivière Lyre / b) La rivière Lee / c) La Tamise

Question 8: Qu'est devenu l'hôpital psychiatrique Saint Kevin après sa fermeture ?

a) Des appartements / b) Un musée / c) Rien il n'a jamais été reconstruit

Question 9: Selon la légende, quelle partie du corps de la statue faut-il toucher pour réussir ses examens ?

a) La main / b) Le nez / c) La bouche

Question 10: A l'origine, le château de Blackrock servait à...

a) Repousser les pirates / b) Observer les étoiles / c) Prévenir les bateaux de leur arrivée au port





*Partie 3 : Culture
Sarah et Clémence*

Profil du mois

Dans ce numéro, nous vous proposons la présentation d'un personnage réel ou fictif ayant inspiré le/la rédacteur.trice du portrait. Ce mois-ci, c'est Sarah Florent, 21 ans, étudiante en droit à Montpellier, qui propose de présenter l'écrivain et homme politique Aimé Césaire.



I- Naissance et jeunesse d'Aimé Césaire

Aimé Césaire est né le 26 juin 1913 à Basse-Pointe en Martinique, île où il a grandi et fait ses études secondaires dans le lycée de Schoelcher. Brillant, il obtient en 1931 une bourse à l'issue de son lycée pour poursuivre ses études à Paris. En 1934, il intègre l'ENS mais cinq ans plus tard, il revient en Martinique où il enseigne au lycée de Saint Pierre les lettres.

II- Début d'un engagement

Ainsi qu'il étudiant à Paris, Aimé Césaire a notamment fait la rencontre du Sénégalais Léopold Sédar Senghor et du Guyanais Léon Damas avec qui il fonde le journal L'Etudiant Noir en 1934 que Gontran Damas présente comme un "journal corporatif et de combat" qui "avaient pour objectif la fin de tribalisation, du système clanique en vigueur au quartier Latin !". Il ajoutait que l'"on cessait d'être étudiant martiniquais, guadeloupéen, guyanais, africain et malgache, pour n'être qu'un seul et même étudiant noir"(1). Ce qui en dit long sur l'engagement de ces auteurs qui visaient à rassembler la diaspora africaine et antillaise pour lutter contre le racisme et les discriminations très présentes à cette époque où la France était encore détentrice de colonies.

Profil du mois

III- Aimé Césaire et la Négritude

C'est ainsi entre les lignes de cette revue qu'Aimé Césaire formule pour la première fois le concept de Négritude. Dès lors, il convient de définir ce qu'est la Négritude et qui de mieux placé que son propre concepteur pour en expliquer les contours: en effet, Aimé Césaire dans un Discours sur la Négritude prononcé lors d'une "conférence hémisphérique des peuples noirs de la diaspora"(2), la définit comme "une manière de vivre l'histoire dans l'histoire : l'histoire d'une communauté dont l'expérience apparaît (...) singulière avec ses déportations de populations, ses transferts d'hommes d'un continent à l'autre, les souvenirs de croyances lointaines, ses débris de cultures assassinées"(3). Et cité par le journal Liberté 3, il précise que "La Négritude est la simple reconnaissance du fait d'être noir, et l'acceptation de ce fait, de notre destin noir, de notre histoire et de notre culture".(4)

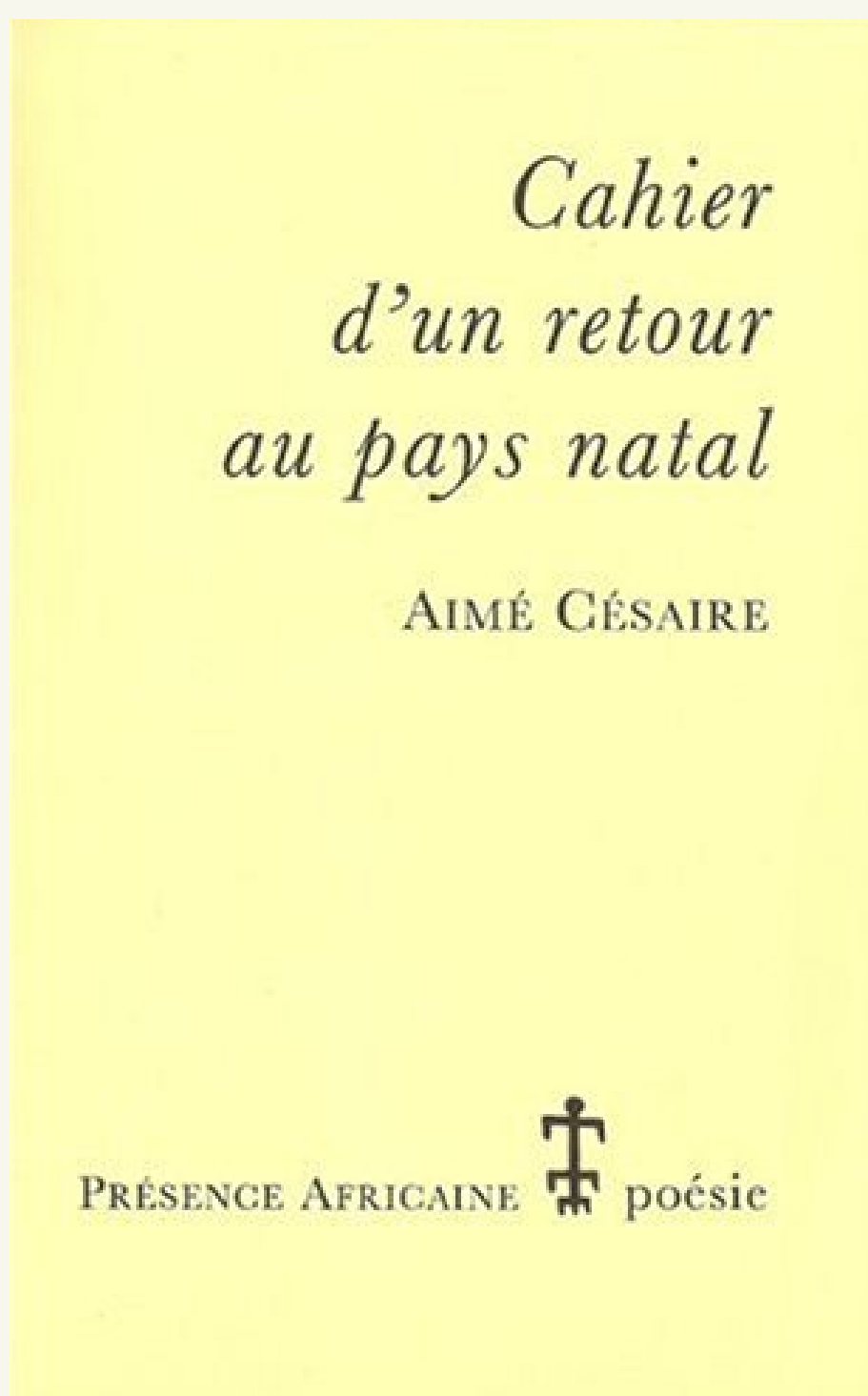
Voilà ainsi ce qu'est la Négritude, c'est avant tout un cri, une revendication, celle d'une population qui veut s'émanciper du carcan réducteur dans laquelle on l'a rangé et qui la fait passer pour inférieure; c'est une revendication contre le colonialisme et les conséquences diffuses qui en résultent, le racisme et la discrimination. Et cette révolte, elle passe par la culture, l'art, la littérature et illustre le boillonnement d'une culture riche aux multiples facettes (antillaise, africaine, maghrébine...) qui est tout aussi légitime que toute autre culture.

Le choix de ce personnage emblématique s'est imposé à moi dans un contexte où la question de la place des personnes de couleur noire fait à nouveau débat et suscite de nombreux questionnement et revendications notamment dans le cadre du mouvement "Black Lives Matter" qui a traversé les frontières. Sans aucune prise de partie, il m'est simplement apparu bienvenue de proposer le portrait d'une figure noire qui, prêt de quatre-vingt ans auparavant, se battait déjà pour la cause des personnes de couleur.

Profil du mois

IV- Fin de vie

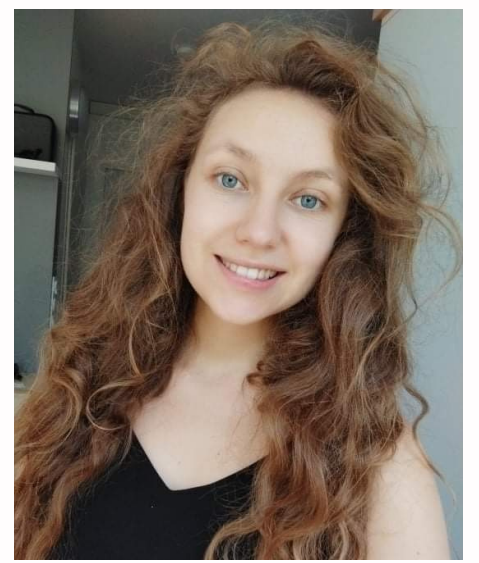
Aimé Césaire est décédé le 17 avril 2008 à Fort-de-France en Martinique à l'âge de 94 ans et deux ans plus tard, une plaque a été scellée en sa mémoire au coeur du Panthéon. L'écrivain est la 3ème personnalité d'ascendance africaine à se voir attribuer une plaque commémorative (5).



Article écrit par Sarah FLORENT
Le 14 juillet 2021



Les danses de société



J'aimerais vous parler d'une de mes passions qui est la danse. Je m'appelle Clémence, j'ai 23 ans et cela fait maintenant 5 ans que je pratique plusieurs styles de danse. J'ai commencé par le rok'n'roll. Puis j'ai enchaîné avec le west coast swing ainsi que les danses latines comme la bachata, la salsa et la kizomba. Toutes ces danses de couple sont appelées danses de salon ou danses de société. Elles sont séparées en 3 catégories :

Les danses latines :

Cha-cha-cha - Rumba - Samba -
Pasodoble - Jive - Mambo -
Merengue - Cumbia - Lambada -
Bachata - Salsa (cubaine,
portoricaine) - Kizomba

Date d'apparition : 1950-1960-1970
pour bachata / salsa / cha-cha-cha
/ jive / samba ;
19e-20e siècle pour les autres.

Pays d'origine : elles sont issues des
pays latins comme le Brésil, Cuba, la
République Dominicaine, les Antilles,
le Mexique, sauf la Kizomba qui
vient d'Afrique.



Caractéristiques : On retrouve une multitude de danses latines typiques dans chaque pays. Avec les voyages, les rencontres et l'ère du numérique, certaines de ces danses ont traversé les frontières et sont venues s'intégrer dans la culture européenne. Ces danses aux origines latines très marquées se présentent avec un caractère festif, dynamique et sensuel.



Les danses standards :

Valse viennoise - Valse anglaise - Tango - Foxtrot - Slow Foxtrot - Quickstep

Date d'apparition : 19e-20e siècle.

Pays d'origine : elles sont issues des pays européens et plus précisément anglo-saxons.

Caractéristiques : Ce sont des danses évolutives, c'est-à-dire que les couples se déplacent autour de la piste de danse. Les partenaires sont en position « face à face » et doivent maintenir un “cadre de danse” dans leur posture.

Les danses swings :

Rock'n'roll - Boogie-woogie - Lindy Hop - Charleston - West Coast Swing - East Coast Swing - Balboa - Be-pop - Blues - Shag

Date d'apparition : entre les années 1920 et 1940; dans les années 1950 pour le rock.

Pays d'origine : elles sont issues des Etats-Unis, de la communauté Afro-Américaine.



Caractéristiques : Nées à la période des années "folles" d'après-guerre, ces danses swing sont vivantes, sautillantes et joyeuses. L'enjeu est de s'amuser, en enchaînant des figures acrobatiques, et se laisser guider par le rythme endiablé de la musique swing.

Mon expérience

La danse me procure une vraie sensation de plaisir, de joie, de partage. C'est à la fois mon moment de défoulement et de lâcher prise mais aussi un moment de convivialité et de complicité. La pratique de la danse est intergénérationnelle et internationale. Les danseurs sont réunis pour partager une même passion, pour vibrer tous ensemble. Et c'est ça le plus important. Et c'est ça qui est beau !



*La vie ce n'est pas d'attendre que l'orage
passe, c'est d'apprendre à danser sous la pluie.
Sénéque*

Article écrit par Clémence Grovel
Le 25 juillet 2021



PARTIE 4

Activités et jeux

JUSTINE ET CORALIE

N'oubliez pas les paroles

Quand il me dans ses
Il me parle
Je la vie en

Il me dit des
Des mots de tous les
Et ça me fait quelque chose.

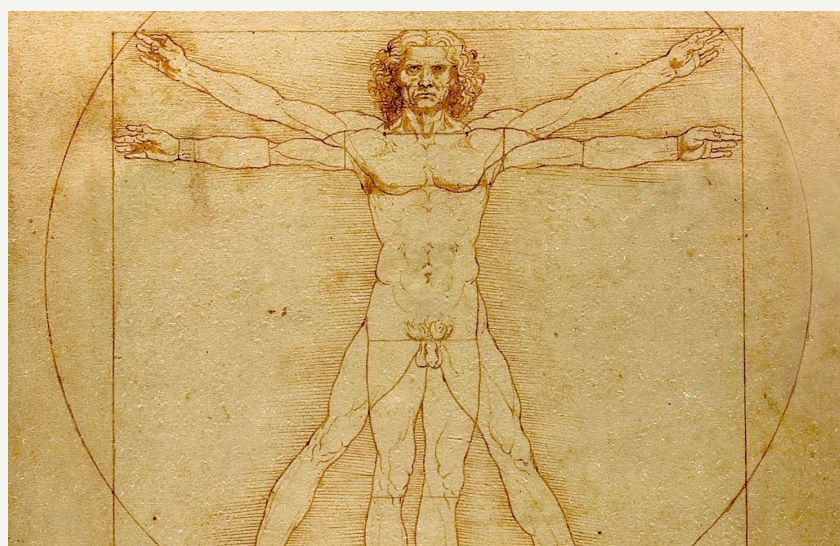
Edith PIAF



Quel est ce lieu ?



Indice n°1: Ancienne résidence d'été des rois de France



Indice n°2: Dernière demeure de Léonard de Vinci

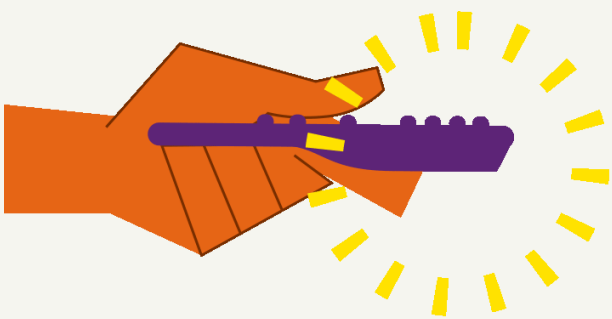


Indice n°3: Château situé dans le Val de Loire

Avez-vous résolu l'enquête ? :)

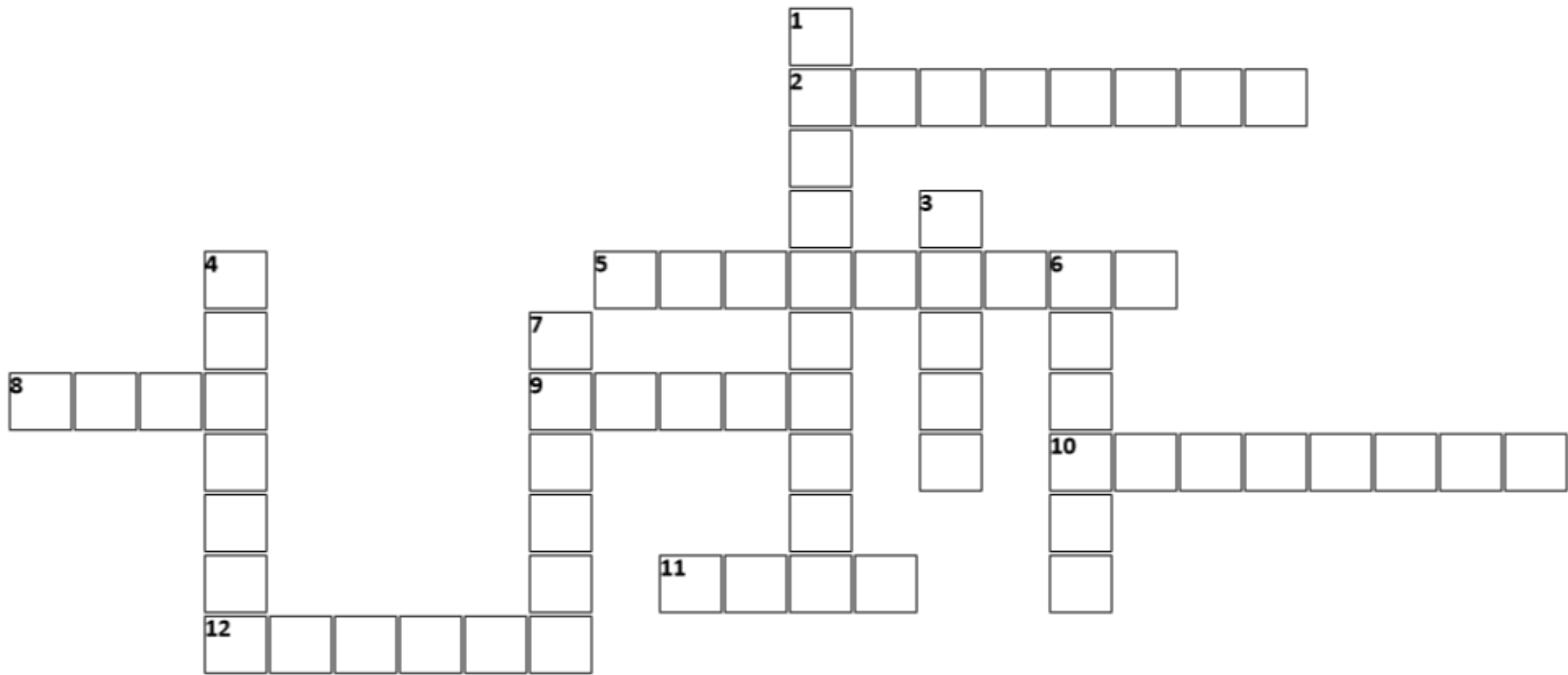
Qui est-ce ?

Une visage... deux personnes... seriez-vous les reconnaître ?



Qu'en pensez-vous ?

Mots croisés



Horizontal

- 2 On m'appelle "Le Taulier"... avec moi "Noir c'est noir" et on allume le feu :)
- 5 Chanteuse grecque, j'ai également été députée européenne... je suis connue comme "Nana M..."
- 8 Je suis surnommée "La Môme".
- 9 Mon prénom est Salvador :)
- 10 Je veux partir en voyage aux pays des merveilles, avec "Mes amis, mes amours, mes emmerdes" :)
- 11 Ne me quittes pas... On chantera la capitale des Pays-Bas :D
- 12 C'est les vacances, l'école est finie...

Vertical

- 1 Je dis des mots colorés, surtout des mots bleus...
- 3 Représentant la Corse, il nous émerveille à Noël quand il descend du ciel...
- 4 Acteur et humoriste de renom, gendarme aimé de tous, vous choisissez l'aile ou la cuisse ? :)
- 6 Je chante un vent connu de Marseille qui est "gagant", qui suis-je ?
- 7 Bambino bambino... il venait d'avoir 18 ans !



Mots cachés

Le but ici est de retrouver le nom des villes inscrites en dessous du jeu... Seriez-vous les repérer ?

I	G	U	Z	T	O	U	R	S	R	V	G	S	E
R	M	O	N	T	P	E	L	L	I	E	R	Y	L
D	Z	M	M	R	H	X	S	L	Y	O	N	G	O
I	C	B	J	B	N	I	C	E	X	U	Z	R	M
J	L	B	K	N	U	S	P	S	M	O	N	E	O
O	E	O	V	M	B	Q	A	T	E	D	R	N	Y
N	R	R	B	A	N	K	R	R	H	Q	M	O	A
D	M	D	M	R	O	L	I	A	Y	E	U	B	O
P	O	E	C	S	B	I	S	S	C	N	L	L	B
S	N	A	A	E	R	M	L	B	M	B	H	E	D
Z	T	U	N	I	E	O	I	O	F	F	O	V	G
Q	V	X	N	L	S	G	L	U	N	W	U	P	K
P	X	Q	E	L	T	E	L	R	V	H	S	J	A
I	D	L	S	E	L	S	E	G	Y	V	E	M	H

Bordeaux - Cannes - Dijon - Lille - Lyon -
Montpellier - Nice - Strasbourg - Brest - Clermont -
Grenoble - Limoges - Marseille - Mulhouse - Paris -
Tours



Remerciements

L'ensemble de l'équipe de Correspondance Solidaire souhaite remercier toutes les personnes qui contribuent à la réalisation et à la contribution de ce projet !
Merci de nous suivre !



Sources.

Photo dicton: https://img.freepik.com/vecteurs-libre/heureuse-grande-famille-debout-ensemble-illustration_179970-753.jpg?size=626&ext=jpg

Partie 1: Actualités du mois (photos personnelles pour la 1ère page).

Article Trois bonnes nouvelles:

[1] <https://www.leparisien.fr/essonne-91/un-tres-beau-cadeau-en-essonne-une-retraitee-legue-sa-maison-aux-chats-abandonnes-05-06-2021-PESBP7AIZFBXDJ2M7TCQ5TEU74.php>

[1] <https://www.ouest-france.fr/bretagne/redon-35600/redon-ces-jeunes-debutent-leur-action-de-solidarite-envers-les-seniors-278657cc-db65-11eb-941b-cf063foo1cbo>

[1] <https://destimed.fr/Grande-mobilisation-pour-la-preservation-de-l-environnement-E-Leclerc-lance-l>

Article Prabouré:

Photo Toboggan Prabouré: Page Facebook de la station "Parc d'Activités de Montagne de Prabouré"

Les autres photos utilisées dans cet article sont de sources personnelles.

Partie Voyages et découvertes:

Article n°1:

Carte de localisation en France : <https://www.cartes-2-france.com/C2F/france/73/Plagne-Tarentaise/minizoo/carte-minizoo-Plagne-Tarentaise-1000px.jpg>

Carte de localisation de La Plagne : <https://123savoie.com/wp-content/uploads/2014/06/carte-stations-tarentaise-800x739.png>

Piste de bobsleigh de La Plagne : <https://www.google.com/url?sa=i&url=http%3A%2F%2Fpresse-laplagne.com%2Ffr%2Fcarte-didentite-de-la-plagne%2Fpiste-de-bobsleigh%2F&psig=AOvVawIjg3iv985SglHrvIMhCXS8&ust=1626030241132000&source=images&cd=vfe&ved=oCAcQjRxqFwoTCNCDmvOY2fECFQAAAAAdAAAAABAD>

Tremplin de saut à ski de Courchevel : https://www.google.com/url?sa=i&url=http%3A%2F%2Fwww.laradioplus.com%2Fnews%2Flocales%2F66859%2Fcourchevel-a-l-assaut-du-tremplin-olympique&psig=AOvVaw3NpF6zVok7j_Dx8fMOtllR&ust=1626030539270000&source=images&cd=vfe&ved=oCAcQjRxqFwoTCOixyYSa2fECFQAAAAAdAAAAABAD

La terre comme une glace qui fond : <https://www.sciencesetavenir.fr/assets/img/2019/07/09/cover-r4x3w1000-5d24cia51b4aa-glace-arctique-disparaitre-rechauffement-climatique-changement-1-5.jpg>

Super 8 : <https://presse-laplagne.com/fr/super-huit-a-la-plagne-le-vtt-vtt-ae-all-mountain-tient-son-nouvel-evenement/>

Canoë Kayak : <https://www.google.com/url?sa=i&url=https%3A%2F%2Fwww.ffck.org%2F%3Fs&psig=AOvVaw3gRzb4ZShDIcFkQLBrvRB3&ust=1626029869482000&source=images&cd=vfe&ved=oCAcQjRxqFwoTCLihnbuX2fECFQAAAAAdAAAAABAP>

6000D : https://www.google.com/url?sa=i&url=https%3A%2F%2Fwww.alentoor.fr%2Faime%2Fagenda&psig=AOvVawoUSi19yLe6_7TJA23wESxU&ust=1626029653859000&source=images&cd=vfe&ved=oCAcQjRxqFwoTCMign9SW2fECFQAAAAAdAAAAABAP

Sources.

Voyages et découverte suite:

Course d'orientation : https://www.google.com/url?sa=i&url=https%3A%2F%2Fwww.la-plagne.com%2Frendez-vous%2Frendez-vous%2Fchampionnat-de-france-de-relais&psig=AOvVawoUSii9yLe6_7TJA23wESxU&ust=1626029653859000&source=images&cd=vfe&ved=oCAcQjRxqFwoTCMign9SW2fECFQAAAAAdAAAAABAU

Bière de la brasserie des Ceutrons : <https://brasserielesceutrons.fr/images/logo.png>

Beaufort : https://www.la-plagne.com/sites/default/files/styles/sit_teaser/public/sit/images/4654850/9410490.jpg?itok=8r_F6hzE

Crozets : https://www.lagrandeepicerie.com/on/demandware.static/-/Sites-lge-master-catalog/default/dwbcc48c80/images/DIS/3346041403606_1.jpg

Marmottes : [https://www.google.com/url?](https://www.google.com/url?sa=i&url=http%3A%2F%2Fwww.parcsnationaux.fr%2Ffr%2Fdes-connaissances%2Fbiodiversite%2Ffaune-emblematicque%2Fles-mammiferes%2Fla-marmotte-des-alpes&psig=AOvVaw3njmiDJTvidcBXYDD9ApGg&ust=1626031231240000&source=images&cd=vfe&ved=oCAcQjRxqFwoTCJjYr9Sc2fECFQAAAAAdAAAAABAD)

[sa=i&url=http%3A%2F%2Fwww.parcsnationaux.fr%2Ffr%2Fdes-connaissances%2Fbiodiversite%2Ffaune-emblematicque%2Fles-mammiferes%2Fla-marmotte-des-alpes&psig=AOvVaw3njmiDJTvidcBXYDD9ApGg&ust=1626031231240000&source=images&cd=vfe&ved=oCAcQjRxqFwoTCJjYr9Sc2fECFQAAAAAdAAAAABAD](https://www.google.com/url?sa=i&url=http%3A%2F%2Fwww.parcsnationaux.fr%2Ffr%2Fdes-connaissances%2Fbiodiversite%2Ffaune-emblematicque%2Fles-mammiferes%2Fla-marmotte-des-alpes&psig=AOvVaw3njmiDJTvidcBXYDD9ApGg&ust=1626031231240000&source=images&cd=vfe&ved=oCAcQjRxqFwoTCJjYr9Sc2fECFQAAAAAdAAAAABAD)

Jeu à la fin de l'article:

Photo 1 : [https://www.google.com/url?](https://www.google.com/url?sa=i&url=https%3A%2F%2Ffr.wiktionary.org%2Fwiki%2Fbouquetin&psig=AOvVaw3grm4Ouo5BooKFjmxvb5ev&ust=1626031006081000&source=images&cd=vfe&ved=oCAcQjRxqFwoTCMDWz_6b2fECFQAAAAAdAAAAABAD)

[sa=i&url=https%3A%2F%2Ffr.wiktionary.org%2Fwiki%2Fbouquetin&psig=AOvVaw3grm4Ouo5BooKFjmxvb5ev&ust=1626031006081000&source=images&cd=vfe&ved=oCAcQjRxqFwoTCMDWz_6b2fECFQAAAAAdAAAAABAD](https://www.google.com/url?sa=i&url=https%3A%2F%2Ffr.wiktionary.org%2Fwiki%2Fbouquetin&psig=AOvVaw3grm4Ouo5BooKFjmxvb5ev&ust=1626031006081000&source=images&cd=vfe&ved=oCAcQjRxqFwoTCMDWz_6b2fECFQAAAAAdAAAAABAD)

Photo 2 : [https://www.google.com/url?](https://www.google.com/url?sa=i&url=https%3A%2F%2Fwww.larousse.fr%2Fencycopedie%2Fimages%2FChamois%2Fi309577&psig=AOvVawod96RCdVwu7T8xnx9YXQHV&ust=1626031015749000&source=images&cd=vfe&ved=oCAcQjRxqFwoTCLDnp-Wb2fECFQAAAAAdAAAAABAD)

[sa=i&url=https%3A%2F%2Fwww.larousse.fr%2Fencycopedie%2Fimages%2FChamois%2Fi309577&psig=AOvVawod96RCdVwu7T8xnx9YXQHV&ust=1626031015749000&source=images&cd=vfe&ved=oCAcQjRxqFwoTCLDnp-Wb2fECFQAAAAAdAAAAABAD](https://www.google.com/url?sa=i&url=https%3A%2F%2Fwww.larousse.fr%2Fencycopedie%2Fimages%2FChamois%2Fi309577&psig=AOvVawod96RCdVwu7T8xnx9YXQHV&ust=1626031015749000&source=images&cd=vfe&ved=oCAcQjRxqFwoTCLDnp-Wb2fECFQAAAAAdAAAAABAD)

Dahu : [https://www.google.com/url?](https://www.google.com/url?sa=i&url=https%3A%2F%2Ffr.wikipedia.org%2Fwiki%2FDahu&psig=AOvVaw3BvKjzJukqG2YCs8CHfOxV&ust=1626030901737000&source=images&cd=vfe&ved=oCAcQjRxqFwoTCLDFjayb2fECFQAAAAAdAAAAABAK)

[sa=i&url=https%3A%2F%2Ffr.wikipedia.org%2Fwiki%2FDahu&psig=AOvVaw3BvKjzJukqG2YCs8CHfOxV&ust=1626030901737000&source=images&cd=vfe&ved=oCAcQjRxqFwoTCLDFjayb2fECFQAAAAAdAAAAABAK](https://www.google.com/url?sa=i&url=https%3A%2F%2Ffr.wikipedia.org%2Fwiki%2FDahu&psig=AOvVaw3BvKjzJukqG2YCs8CHfOxV&ust=1626030901737000&source=images&cd=vfe&ved=oCAcQjRxqFwoTCLDFjayb2fECFQAAAAAdAAAAABAK)

Article sur Cork: L'ensemble des photos sont des photos personnelles.

Partie n°3 Culture:

Portrait Aimé Césaire: <https://www.franceculture.fr/emissions/une-vie-une-oeuvre/aime-cesaire-ou-les-armes-miraculeuses-du-poete-1913-2008>

Illustration Livre: <https://images2.medimops.eu/product/e75a63/Mo2708704206-source.jpg>

(1) <https://www.assemblee-nationale.fr/histoire/aime-cesaire/negritude.asp>

(2) Aimé Césaire, Discours sur la Négritude prononcé lors de la Conférence Hémisphérique organisée par l'université internationale de Floride à Miami le 26 février 1987, édition Présence Africaine.

(3) Ibidem

(4) <http://www.assemblee-nationale.fr/histoire/aime-cesaire/negritude.asp>

(5) [http://www.unesco.org/new/fr/member-states /single-view/news/aime_cesaire_honoured_at_the_pantheon/](http://www.unesco.org/new/fr/member-states/single-view/news/aime_cesaire_honoured_at_the_pantheon/)

Sources.

Partie Culture - Suite:

Article "Les danses de société":

Photo n°1: <https://afrolatino.net/2020/04/29/5-danses-latines-pour-valser-en-rythme-et-avec-sensualite/>

Photo n°2: <https://pumbed.skyrock.com/592154654-Valse-Anglaise-Danse-Sportive-Standard.html>

Photo n°3: <https://www.wvxu.org/arts/2019-03-22/swing-brings-big-band-music-and-classic-swing-dancing-to-the-carnegie>

Photo n°3: Photo personnelle

Sources données: https://fr.wikipedia.org/wiki/Danse_de_salon/

<https://www.dansomax.com/single-post/2018/07/03/les-danses-latines/>

[https://ffdanse.fr/index.php/danse-](https://ffdanse.fr/index.php/danse-sportive/presentation#:~:text=Les%20danses%20Latines%20%26%20Standards%20sont,de%20comp%C3%A9tition%2C%20codifi%C3%A9%20et%20structur%C3%A9)

[sportive/presentation#:~:text=Les%20danses%20Latines%20%26%20Standards%20sont,de%20comp%C3%A9tition%2C%20codifi%C3%A9%20et%20structur%C3%A9](https://ffdanse.fr/index.php/danse-sportive/presentation#:~:text=Les%20danses%20Latines%20%26%20Standards%20sont,de%20comp%C3%A9tition%2C%20codifi%C3%A9%20et%20structur%C3%A9) / [http://blog.univ-](http://blog.univ-angers.fr/ladanse/category/danses-latines/)

[angers.fr/ladanse/category/danses-latines/](http://blog.univ-angers.fr/ladanse/category/danses-latines/) / [https://www.step-dance.fr/blog/danses-latines-](https://www.step-dance.fr/blog/danses-latines-connues-dans-le-monde-histoire.html)

[connues-dans-le-monde-histoire.html](https://www.step-dance.fr/blog/danses-latines-connues-dans-le-monde-histoire.html) / [https://etsimonsdansait.be/index.php/activites/les-](https://etsimonsdansait.be/index.php/activites/les-danses/les-5-latines/)

[danses/les-5-latines/](https://etsimonsdansait.be/index.php/activites/les-danses/les-5-latines/) / <https://cours-kizomba.com/blog/liste-danse-de-salon/> /

Partie n°4 "Activités et Jeux":

Jeu Devinette:

Château du Clos Lucé : <https://www.vinci-closluce.com/file/image/aGFuZGxlcjImaWxsJndpZHRoPTEoMDA=/chateau-du-clos-luce-parc-leonardo-da-vinci-c-leonard-de-serres-2.jpg>

Parc du Clos Lucé : <https://www.vinci-closluce.com/file/image/aGFuZGxlcjImaWxsJndpZHRoPTEoMDA=/closluce-video.jpg>

Portrait de Léonard de Vinci :

https://upload.wikimedia.org/wikipedia/commons/thumb/b/ba/Leonardo_self.jpg/260px-Leonardo_self.jpg

L'Homme aux mille savoirs :

https://media2.ledevoir.com/images_galerie/nwd_716021_557302/image.jpg?ts=1556342128

Jeux des célébrités "Qui est-ce ?":

Montage réalisé avec Pixiz : <https://www.pixiz.com/template/Fusion-de-deux-visages-1630>

Les jeux "Mots mêlés" et "mots cachés" ont été réalisés avec le site [educol.net](https://www.educol.net)

Réponses des jeux

Partie Voyages et Découvertes :

I) Réponse « Devinez qui est qui ? »

1) Bouquetin

2) Chamois

II) Réponse aux questions sur Cork :

1-A / 2-C / 3-B / 4-C / 5-A / 6-B / 7-B / 8-C / 9-B / 10-A

Partie Jeux et Découvertes :

I) Jeu Reconnaissance des deux portraits « Qui est-ce ? » : Il s'agit de **Cyril Féraud** et **Nikos Aliagas**.

II) Réponse Jeu Devinette « Quel est ce lieu ? » : Il s'agit du **Clos Lucé**.

Le Clos Lucé, un château rempli d'histoire.

Le Clos Lucé est un château construit en 1471 et situé à Amboise, dans le Val de Loire. Leonard de Vinci y a vécu 3 ans, lorsque Charles 1^{er} était roi de France. Il est d'ailleurs décédé au Clos Lucé en 1519. La bâtisse était avant ça la résidence d'été des rois de France.

C'est un bâtiment classé monument historique. Il est chargé de son histoire très riche. Aujourd'hui, il se visite comme musée, en tant que demeure et lieu d'invention des créations de Léonard de Vinci.

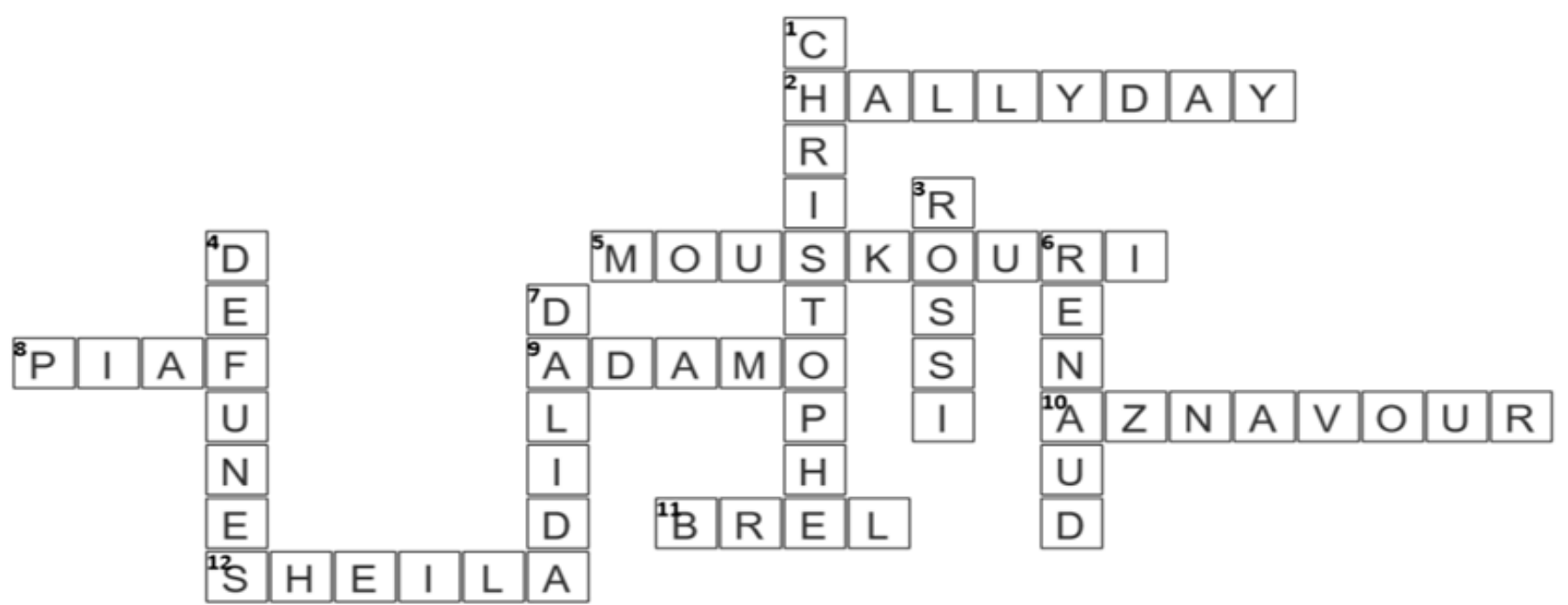
Source :

https://fr.wikipedia.org/wiki/Ch%C3%A2teau_du_Clos_Luc%C3%A9

III) Réponses Mots Croisés et Mots cachés :

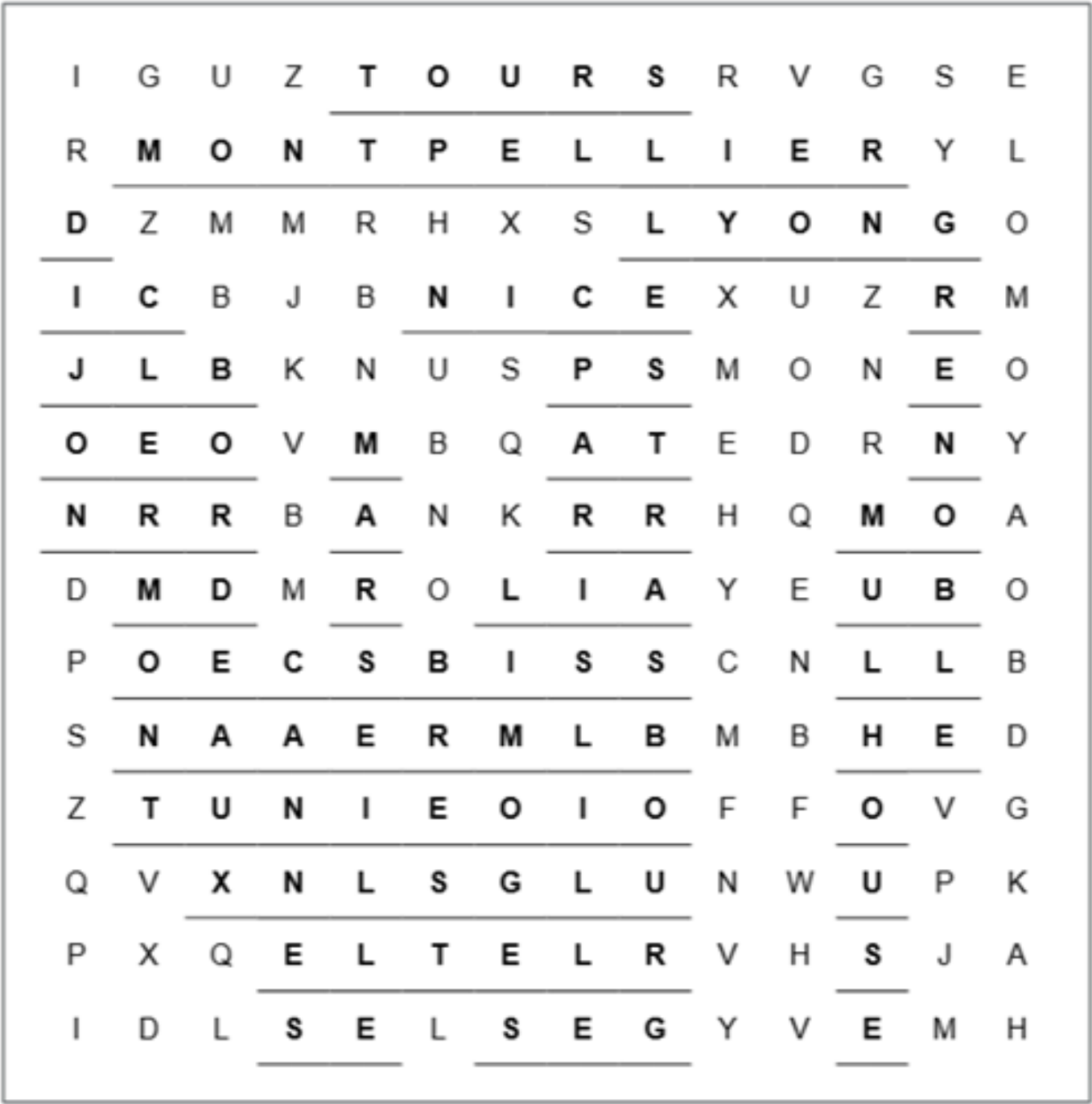
Mots croisés N°1

Célébrités populaires



Mots cachés N°1

Villes françaises



www.educol.net

- BORDEAUX

CANNES

DIJON

LILLE

LYON

MONTPELLIER

NICE

STRASBOURG
- BREST

CLERMONT

GRENOBLE

LIMOGES

MARSEILLE

MULHOUSE

PARIS

TOURS

AINSI S'ACHÈVE CETTE PREMIÈRE EDITION

Avec la participation de: Emilie LACOMBRADÉ;
Justine PONS; Marine BADARD; Sarah FLORENT;
Andréa OLASCUAGA; Clémence GROVEL; Coralie
FAVEYRIAL.

A TRÈS VITE POUR UN
NOUVEAU NUMERO !

